



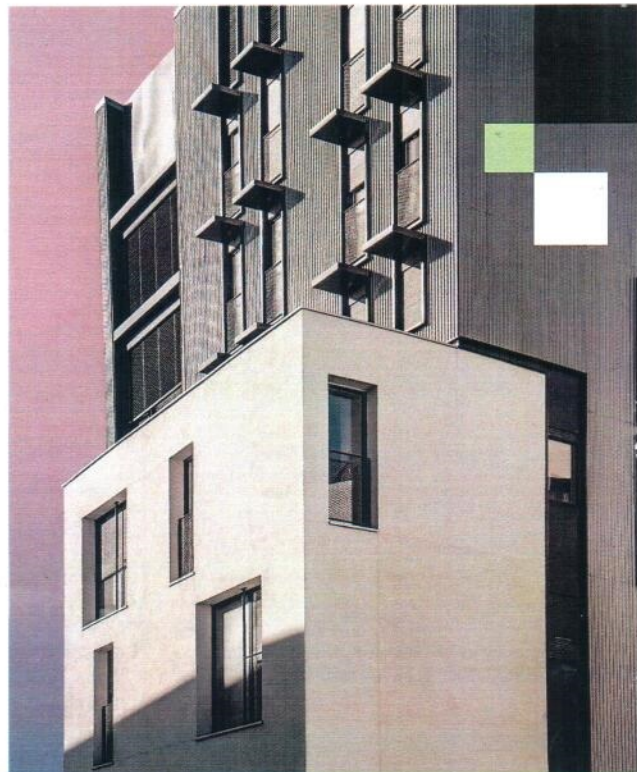
ЭКСПЕРТНОЕ БЮРО
ВОТУМ

УТВЕРЖДАЮ:

Генеральный директор

ООО «Экспертное бюро «Вотум»

/ Иванова В.В.



ЗАКЛЮЧЕНИЕ СПЕЦИАЛИСТА

№ ЭФ3212/01-22

в области строительного-
технического исследования,
проведенного на объекте,
расположенном по адресу:
г. Москва, ул. Поляны, д. 5А,
к. 2, кв. [REDACTED]

Основание: Договор №ЭФ3212/01-22 от 27.01.2022г. между
«Вотум»

и ООО «Экспертное бюро

г. Москва
2022 г.

СОДЕРЖАНИЕ

1. ВВОДНАЯ ЧАСТЬ.....	2
1.1 Место и время проведения исследования.....	2
1.2 Основания для производства исследования.....	2
1.3 Объект исследования.....	2
1.4 Сведения об экспертной организации	2
1.5 Документы, представленные специалисту для производства исследования.....	2
1.6 Сведения о лицах, присутствовавших при производстве исследования.....	2
1.7 Сведения о специалисте.....	2
1.8 Вопросы, поставленные перед специалистом.....	3
1.9 Технические средства контроля и измерения, используемые при проведении исследования.....	3
1.10 Законодательные и нормативные акты Российской Федерации, специальная литература, использованные при проведении исследования.....	5
1.11 Этапы исследования.....	6
2. ИССЛЕДОВАТЕЛЬСКАЯ ЧАСТЬ.....	7
2.1 Сведения об объекте исследования.....	8
Исследование по Вопросу №1.....	9
Исследование по Вопросу №2.....	20
3. ВЫВОДЫ.....	23
Приложение №1 Фотографии, сделанные специалистом во время осмотра.....	24
Приложение №2 Копии документов, подтверждающих квалификацию.....	39
Приложение №3 Сертификаты, свидетельства о поверке.....	45
Приложение №4 Документы экспертной организации.....	49
Приложение №5 Локальный сметный расчет	55
Приложение №6 Акт осмотра.....	84
Приложение №7 Телеграмма	85

1. ВВОДНАЯ ЧАСТЬ

1.1 Место и время проведения исследования:

Исследование проводилось по адресу: г. Москва, ул. Поляны, д. 5А, к. 2, кв.

Время проведения исследования: с 20.01.2022 г. по 04.02.2022 г.

Время производства натурального осмотра на объекте исследования:

1.2 Основания для производства исследования:

Договор № ЭФ3212/01-22 от 27.01.2022г. между _____ и ООО «Экспертное бюро «Вотум».

1.3 Объект исследования: жилое помещение (квартира) № _____ расположенное в многоквартирном жилом доме по адресу: г. Москва, ул. Поляны, д. 5А, к. 2, общей площадью 40,90 кв.м.

1.4 Сведения об экспертной организации: ООО «Экспертное бюро «Вотум», адрес местонахождения: 119180, Россия, г. Москва, муниципальный округ Якиманка вн. тер. г., 1-й Голутвинский пер., д. 3-5, стр. 1, этаж 1, пом/ком I/12; ИНН/КПП 9706015686/ 770601001, ОГРН 1217700211750, e-mail: zakaz@votum.legal.

1.5 Документы, представленные специалисту для производства исследования:

- Договор участия в долевом строительстве № ПЛН-4(кв) _____ от 27.06.2020 г.

1.6 Сведения о лицах, присутствовавших при производстве исследования: О проведении специалистом натурального обследования заинтересованные стороны уведомлены экспертной организацией. На осмотре присутствовали доверенное лицо: _____ (см. Приложение №6). Застройщик ООО "МОРТОН-PCO" о дате и времени проведения натурального осмотра был уведомлен телеграммой (см. Приложение №7). Представитель застройщика на осмотр не явился.

1.7 Сведения о специалисте:

Титова Мария Юрьевна, имеет высшее образование (Московский государственный строительный университет, диплом бакалавра по направлению «Строительство», по специальности «Строительство объектов тепловой и атомной энергетики», диплом № 107718 0885619, рег.номер 7630Б, выдан 12.07.2018 года); (Московский государственный строительный университет, диплом магистра с отличием по направлению «Строительство», по специальности «Судебная строительно-техническая и стоимостная экспертизы объектов недвижимости», диплом № 107704 0224323, рег.номер 2540М, выдан 16.07.2020 года).

Дополнительное образование:

- Удостоверение о повышении квалификации по программе «Ценообразование и сметное дело в строительстве с использованием программных комплексов Smeta.RU, ГРАНД-Смета» (ФГБОУ ВО НИУ МГСУ рег.номер У-2029/18, выдан 13.12.2018г.);

- Удостоверение о повышении квалификации по программе «Современная практика обследования зданий и сооружений. Государственный строительный надзор, строительный контроль и экспертиза строительства» (ООО «МинМакс» рег.номер ПК 2104/04-01, №180001 509457, от 29.04.2021);

- Сертификат пользователя программного комплекса «Smeta.ru» версия 11» (ГК «СтройСофт», рег.номер ССК №0007513, от 24.06.2021 г.).

Стаж работы по экспертной специальности – 4 года.




1.8 Вопросы, поставленные перед специалистом:



1) Определить, соответствует ли качество объекта долевого строительства: жилого помещения (квартиры) № _____ расположенного в многоквартирном жилом доме по адресу: г. Москва, ул. Поляны, д. 5А, к. 2, общей площадью 40,90 кв.м., условиям договора участия в долевом строительстве № ПЛН-4(кв)-_____ от 27.06.2020, требованиям технических регламентов, СП, СНИП, ГОСТ, проектной документации и градостроительных регламентов.

2) В случае выявления такого несоответствия, определить объем обнаруженных дефектов и стоимость их устранения с учетом работ, материалов и иных необходимых затрат.

1.9 Технические средства контроля и измерения, используемые при проведении исследования.

Для производства осмотра специалист применял следующие инструменты:

№	Внешний вид СИ	Характеристики СИ
1		<p><u>Пузырьковый уровень RGK U5200</u> предназначен для проведения замеров при выполнении строительных и ремонтных работ. Оснащен магнитом для удобства эксплуатации.</p> <p>Поворотная ампула поможет контролировать наклонные поверхности под углом от 0° до 90°</p> <p>Подписи и отметки шкалы выполнены методом гравировки и не истираются при контакте с такими поверхностями, как бетон или дерево</p> <p>Металлический корпус имеет толщину стенок 1.1 мм. За счет этого, не меняет форму и не гнется в течение всего срока использования, в том числе, после падения</p> <p>Технические характеристики:</p> <ul style="list-style-type: none">- Длина - 2000 мм- Точность измерений - 0,5 мм/м- Толщина металла - 1,1 мм
2		<p><u>Линейка измерительная металлическая (0-300 мм)</u> используется для точного определения линейных размеров. Гибкий инструмент позволяет также определить длину объектов незначительной кривизны. Изделие оснащено отверстием для подвешивания.</p>
3		<p><u>Измерительная рулетка BMI TAPE twoCOMP MAGNETIC 5 M</u></p> <p>Стальная лента длиной 5 метра оснащена защитным покрытием, а магнитный наконечник позволяет прикреплять край ленты к металлическим поверхностям.</p> <p>Прибор соответствует стандартам ISO 9001/2008, что подтверждается сертификатом качества.</p> <p>Технические характеристики:</p> <ul style="list-style-type: none">- Длина ленты - 5 м- Ширина ленты - 19 мм

		<ul style="list-style-type: none"> - Материал ленты - Сталь - Тип корпуса - Закрытый - Материал корпуса - Пластик
4		<p><u>Анемометр Testo 410-1</u> предназначен для измерения скорости потока и температуры воздуха. Благодаря встроенной крыльчатке D 30 мм прибор идеально подходит для быстрых точечных замеров на выходах воздуховодов. Также возможен расчет среднего значения измерений.</p> <p>Внесен в Государственный реестр средств измерений РФ ФГИС «АРШИН»</p> <p>Расчет температуры охлаждения ветром для применения на открытом воздухе.</p> <p>Измерение температуры (сенсор NTC)</p> <ul style="list-style-type: none"> - Диапазон измерений - -10 ... +50 °C - Погрешность - ±0,5 °C - Разрешение - 0,1 °C - Частота измерений - 0,5 с. <p>Измерение скорости воздуха (сенсор крыльчатка)</p> <ul style="list-style-type: none"> - Диапазон измерений - 0,4 ... 20 м/с - Погрешность - ±(0,2 м/с + 2 % от изм. знач.) - Разрешение - 0,1 м/с
6		<p><u>Лазерный дальномер Leica DISTO D2</u> оснащен Bluetooth®, встроенной позиционной скобой, ярким белым дисплеем и сертифицированным ISO измерительным процессором, который имеет точность 1 мм и дальность 100 м.</p> <p>Имеет позиционную скобу для удобного измерения от углов стен или для измерения из углов. Совместно с функцией Min/Max позиционная скоба позволяет выполнять точные диагональные измерения.</p> <p>D2 вычисляет площади и объемы. Имеет функцию Сложение/Вычитание для объединения измерений и получения точного расчета площади стены комнаты (также известная как "функция маляра").</p> <p>D2 имеет функцию Пифагора для косвенных измерений высоты или ширины. Функцию рекомендуется использовать для предварительных расчетов или грубых измерений.</p>

Также специалистом использовались:

- фиксирующая аппаратура – камера iPhone X 12 Мп с широкоугольным и телеобъективом;
- персональный компьютер;
- ручка, карандаш, планшет, листы бумаги.

Копии сертификатов о калибровке и поверке представлены в Приложении № 3.

Фотографии, сделанные во время натурального осмотра, приведены в Приложении № 1.

1.10 Законодательные и нормативные акты Российской Федерации, специальная литература, использованные при проведении исследования¹:

- 1) Градостроительный кодекс Российской Федерации от 29.12.2004 N 190-ФЗ (с изм. на 30 декабря 2021 года);
- 2) Федеральный закон Российской Федерации от 30 декабря 2009 г. N 384-ФЗ «Технический регламент о безопасности зданий и сооружений» (с изм. на 2 июля 2013 года);
- 3) Федеральный закон Российской Федерации от 31 мая 2001 г. N 73-ФЗ «О государственной судебно-экспертной деятельности в Российской Федерации» (с изм. на 1 июля 2021 года);
- 4) Федеральный закон Российской Федерации 123-ФЗ «Технический регламент о требованиях пожарной безопасности» (с изм. на 30 апреля 2021 года);
- 5) Постановление Правительства РФ от 28 мая 2021 г. N 815 «Об утверждении перечня национальных стандартов и сводов правил (частей таких стандартов и сводов правил), в результате применения которых на обязательной основе обеспечивается соблюдение требований Федерального закона «Технический регламент о безопасности зданий и сооружений», и о признании утратившим силу постановления Правительства Российской Федерации от 4 июля 2020 г. N 985»;
- 6) АО «ЦНИИПРОМЗДАНИЙ». Пособие по обследованию строительных конструкций зданий;
- 7) «Дефекты и методы их устранения в конструкциях и сооружениях». И.А. Физдель, Издательство литературы по строительству, Москва 1970 г.;
- 8) «Методики исследования объектов судебной строительно-технической экспертизы». Гос. учреждение Рос. федер. центр судеб. экспертизы. Бутырин А.Ю., Луковкина О.В., Попов А.Н., Чудиёвич А.Р., Библиотека эксперта, Москва 2007;
- 9) «Рекомендации по оценке надежности строительных конструкций зданий и сооружений по внешним признакам». Изд. ЦНИИпромзданий, Москва 2001;
- 10) «Сборник методических рекомендаций по производству судебных строительно-технических экспертиз». Мин. Юстиции РФ ФЦСЭ. Под ред. А.Ю. Бутырина. Москва 2012;
- 11) «Сборник учебно-методических пособий по судебной строительно-технической экспертизе». Под ред. А.Ю. Бутырина, Библиотека эксперта, Москва 2011;
- 12) «Судебная экспертиза в гражданском, арбитражном, административном и уголовном процессе». 4-е изд., перераб. и доп. - М.: Норма – ИНФРА-М, Е.Р. Россинская, 2019;
- 13) «Теория и практика судебной строительно-технической экспертизы». И.Д. Городец., Бутырин А.Ю. 2006;
- 14) «Типология зданий и сооружений». Изд. центр «Академия». 2008 г. И.А. Синянский, Н.И. Манешина;
- 15) ГОСТ 475-2016 «Блоки дверные деревянные и комбинированные. Общие технические условия»;
- 16) ГОСТ 538-2014 «Изделия замочные и скобяные. Общие технические условия (с Поправкой)»;

¹ Указанные источники нормативно-технической документации использовались в той части и в той мере, которые были необходимы для решения поставленных вопросов. Указанный перечень не является исчерпывающим и представляет из себя справочную информацию характеризующую полноту исследований. Для проведения исследований использовались либо действующие нормативные документы, либо их актуализированные версии (СП-своды правил), документы прекратившие свое действие на территории РФ использовались справочно.

- 17) ГОСТ 13996-2019 «Плитки керамические. Общие технические условия»;
- 18) ГОСТ 15167-93 «Изделия санитарные керамические. Общие технические условия (с Изменением N 1)»;
- 19) ГОСТ 19111-2001 «Изделия погонажные профильные поливинилхлоридные для внутренней отделки. Технические условия»;
- 20) ГОСТ 23166-99 «Блоки оконные. Общие технические условия» (с Изменением N 1, с Поправкой);
- 21) ГОСТ 24866-2014 «Стеклопакеты клееные. Технические условия (с Изменением N 1)»;
- 22) ГОСТ Р 58945-2020 «Система обеспечения точности геометрических параметров в строительстве. Правила выполнения измерений параметров зданий и сооружений»;
- 23) ГОСТ Р 58939-2020 «Система обеспечения точности геометрических параметров в строительстве. Правила выполнения измерений. Элементы заводского изготовления»;
- 24) ГОСТ 30245-2003 «Профили стальные гнутые замкнутые сварные квадратные и прямоугольные для строительных конструкций. Технические условия (с Поправкой)»;
- 25) ГОСТ 30673-2013 «Профили поливинилхлоридные для оконных и дверных блоков. Технические условия»;
- 26) ГОСТ 30674-99 «Блоки оконные из поливинилхлоридных профилей. Технические условия (с Поправкой)»;
- 27) ГОСТ 30777-2012 «Устройства поворотные, откидные, поворотно-откидные, раздвижные для оконных и балконных дверных блоков. Технические условия»;
- 28) ГОСТ 31173-2016 «Блоки дверные стальные. Технические условия»;
- 29) ГОСТ 31311-2005 «Приборы отопительные. Общие технические условия»;
- 30) ГОСТ 34378-2018 «Конструкции ограждающие светопрозрачные. Окна и двери. Производство монтажных работ, контроль и требования к результатам работ»;
- 31) ГОСТ 30971-2012 «Швы монтажные узлов примыкания оконных блоков к стеновым проемам. Общие технические условия»;
- 32) СП 13-102-2003 «Правила обследования несущих строительных конструкций зданий и сооружений»;
- 33) СП 29.13330.2011 «Полы. Актуализированная редакция СНиП 2.03.13-88»;
- 34) СП 54.13330.2016 «Здания жилые многоквартирные. Актуализированная редакция СНиП 31-01-2003 (с Изменениями N 1, 2, 3)»;
- 35) СП 70.13330.2012 «Несущие и ограждающие конструкции. Актуализированная редакция СНиП 3.03.01-87 (с Изменениями N 1, 3, 4)»;
- 36) СП 71.13330.2017 «Изоляционные и отделочные покрытия. Актуализированная редакция СНиП 3.04.01-87 (с Изменением N 1)»;
- 37) СП 73.13330.2016 «Внутренние санитарно-технические системы зданий. СНиП 3.05.01-85 (с Изменением N 1)»;
- 38) СТО НОСТРОЙ 2.23.62-2012 «Конструкции ограждающие светопрозрачные. ОКНА. Часть 2. Правила производства монтажных работ, контроль и требования к результатам работ (с Поправкой)».

1.11 Этапы исследования:

- анализ предоставленной в распоряжение специалиста документации для составления плана проведения исследования, изучение правовых и технических документов, относящихся к обследуемому объекту;

- натурное обследование, выезд специалиста на исследуемый объект для визуального осмотра и изучения фактического состояния ремонтно-строительных работ, выполненных в рамках заключенного договора;
- опрос заинтересованных лиц;
- анализ и систематизация результатов, полученных при изучении предоставленной в распоряжение специалиста документации, правовых и технических документов, относящихся к обследуемому объекту, сведений по результатам выезда на объект и визуального осмотра, а также изучения фактического состояния строительных работ, выполненных в рамках заключенного договора;
- расчет стоимости ремонтно-отделочных работ в случае выявления недостатков строительных работ на объекте;
- формулирование выводов и оформление заключения специалиста.

2. ИССЛЕДОВАТЕЛЬСКАЯ ЧАСТЬ

Настоящее заключение специалиста может быть использовано как доказательство в судебных или внесудебных спорах. Информировем, что после вступления в силу ст. 41 ФЗ «О государственной судебно-экспертной деятельности», судебно-экспертная деятельность может проводиться не только государственными, но и негосударственными экспертными учреждениями. Выводы, содержащиеся в настоящем заключении, ограничиваются следующими условиями:

- 1) Настоящее заключение достоверно в полном объеме в указанных в задании на исследование целях.
- 2) В процессе исследования предполагалось, что предоставленная Заказчиком информация является точной и достоверной. Специальная экспертиза (почерковедческая, техническая экспертиза документов, автороведческая и пр.) предоставленных документов не производилась.
- 3) ООО «Экспертное бюро «Вотум» гарантирует конфиденциальность информации, полученной в процессе исследования, за исключением случаев, предусмотренных законодательством Российской Федерации.

Настоящее исследование проводилось в соответствии, с учетом положений и требований, данных специальной литературы, в частности по строительно-технической и документарной экспертизе, действующим положениям СП, ГОСТ, СНИП, положений об охране труда и окружающей среды в Российской Федерации. При формулировке выводов по поставленным вопросам специалист использовал результаты специальных исследований и общепринятые научные положения, отраженные в специальной и методической литературе по строительству.

Основные методы проведения исследований:

- 1) Анализ — метод исследования, характеризующийся выделением и изучением отдельных частей объектов исследования.
- 2) Синтез — процесс соединения или объединения ранее разрозненных вещей или понятий в целое или набор. Синтез есть способ собрать целое из функциональных частей как антипод анализа — способа разобрать целое на функциональные части.
- 3) Измерительный метод, основанный на информации, получаемой с использованием технических измерительных средств. Результаты непосредственных измерений при необходимости приводятся путем соответствующих пересчетов к нормальным или стандартным условиям, например, к нормальной температуре, нормальному атмосферному давлению и тому

подобное. С помощью измерительного метода определяются значения показателей: масса изделия, сила тока, длина предмета, скорость автомобиля и др.

4) Регистрационный метод, основан на использовании информации, получаемой путем подсчета числа определенных событий, предметов или затрат, например, количества отказов изделия при испытаниях, числа частей сложного изделия (стандартных, унифицированных, оригинальных, защищенных авторскими свидетельствами или патентами и т.п.). Этим методом определяются показатели надежности, стандартизации и унификации, патентно-правовые и др.

5) Расчетный метод, при котором значения качественных или количественных показателей вычисляются по значениям параметров исследуемого образца, найденным другими методами. Для этого необходимо иметь теоретические или эмпирические зависимости показателей «качества» от параметров исследуемого образца.

6) Органолептический метод основан на анализе восприятия органов чувств (зрения, обоняния, осязания, слуха, вкуса) без применения технических измерительных или регистрационных средств. Органы чувств человека выдают информацию о соответствующих ощущениях. На основе имеющегося опыта проводится анализ этих ощущений и находится значение показателя качества. Поэтому точность метода зависит от квалификации, опыта и способностей лиц, проводящих оценку. При органолептическом методе могут использоваться технические средства, повышающие разрешающие способности органов чувств (лупа, микроскоп, слуховая трубка и т.п.). Метод широко применяется для определения качественных показателей исследуемого образца или объекта. Обычно органолептический метод применяется совместно с экспертным.

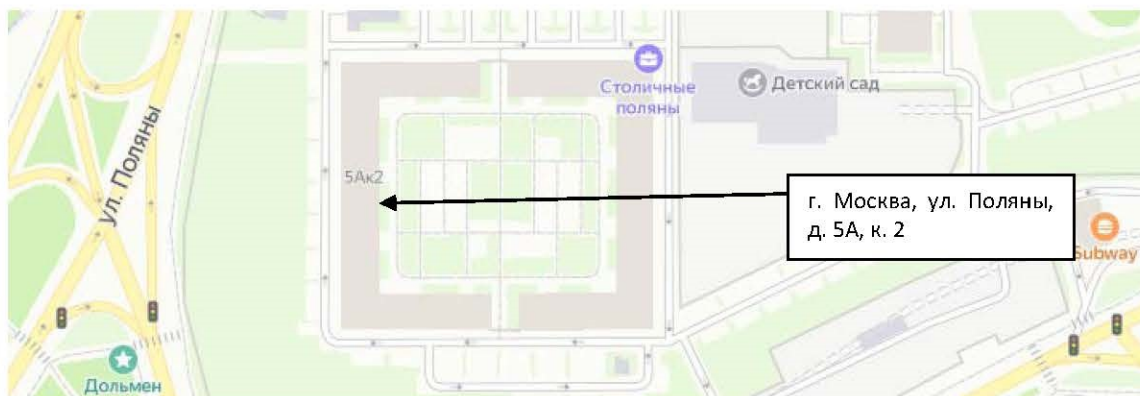
7) Документальный метод — это исследование учетных документов, различные исследования этих документов, проверка нормативной правовой базы их составления и т.д.

8) Экспертный метод - метод основанный на учете мнений специалистов-экспертов. Метод применяют в тех случаях, когда показатели качества не могут быть определены другими методами из-за недостаточного количества информации, необходимости разработки специальных технических средств и т.п. Экспертный метод является совокупностью нескольких различных методов, которые представляют собой его модификации. Известные разновидности экспертного метода применяются там, где основой решения является коллективное решение компетентных людей (экспертов). Квалификация эксперта определяется не только знанием предмета обсуждения. Учитываются специфические возможности эксперта. Например, в пищевой промышленности при оценке качества продуктов питания учитывают возможности эксперта воспринимать вкус, запах, а также его состояние здоровья. Эксперты, оценивающие эстетические и эргономические показатели качества, должны быть хорошо осведомлены в области художественного конструирования. При использовании экспертного метода для оценки качества формируют рабочую и экспертную группы. Рабочая группа организует процедуру опроса экспертов, собирает анкеты, обрабатывает и анализирует экспертные оценки.

При проведении исследования для подготовки ответа на вопросы был использован комбинированный метод, т.е. органолептический метод в совокупности с измерительным методом. Специалист, основываясь на своих знаниях, навыках и опыте, используя имеющуюся в его распоряжении информацию об объекте исследования, проанализировал количественные и качественные характеристики объекта исследования, провёл их идентификацию по основным признакам.

2.1 Сведения об объекте исследования

Жилое помещение (квартира) № _____ расположенного в многоквартирном жилом доме по адресу: г. Москва, ул. Поляны, д. 5А, к. 2, общей площадью 40,90 кв.м.



Объект исследования представляет собой однокомнатное помещение с коридором, спальней, кухней, санузлом. Квартира расположена в многоквартирном жилом доме. В квартире застройщиком выполнен ремонт (по отделке). В коридоре, спальне, кухне выполнена оклейка стен обоями, в санузле – настенная керамическая плитка. Напольное покрытие в спальне выполнено из ламината, в санузле, коридоре и кухне – из керамической плитки.

Объект исследования, согласно общему осмотру, готов к эксплуатации. Необходимо отметить, что на момент освидетельствования объекта исследования (квартира) используется для проживания людей.

Исследование по Вопросу №1

Вопрос 1: Определить, соответствует ли качество объекта долевого строительства: жилого помещения (квартиры) № _____ расположенного в многоквартирном жилом доме по адресу: г. Москва, ул. Поляны, д. 5А, к. 2, общей площадью 40.90 кв.м., условиям договора участия в долевом строительстве № ПЛН-4(кв)- _____ от 27.06.2020, требованиям технических регламентов, СП, СНИП, ГОСТ, проектной документации и градостроительных регламентов, а также иным обязательным требованиям.

Для ответа на данный вопрос специалист проанализировал документацию, предоставленную заказчиком, а также произвёл натурный осмотр объекта исследования. В связи с тем, что ООО "МОРТОН-РСО", согласно договору участия в долевом строительстве № ПЛН-4(кв)- _____ от 27.06.2020., является застройщиком и производит выпуск строительной продукции, то к квартире, которая является предметом договора, применяются строительные нормативы (СНиП, ГОСТ, СП, проектная документация и т.д.). Основными документами, которые регламентируют качество строительной продукции являются:

- *Технический регламент о безопасности зданий и сооружений от 30.12.2009 N 384-ФЗ (с изменениями на 2 июля 2013 года);*

- *Градостроительный кодекс Российской Федерации от 29.12.2004 N 190-ФЗ (с изменениями на 30 декабря 2021 года);*

- *Постановление Правительства РФ от 28 мая 2021 г. N 815 «Об утверждении перечня национальных стандартов и сводов правил (частей таких стандартов и сводов правил), в результате применения которых на обязательной основе обеспечивается соблюдение требований Федерального закона «Технический регламент о безопасности зданий и сооружений», и о признании утратившим силу постановления Правительства Российской Федерации от 4 июля 2020 г. N 985».*

С учетом того, что объектом исследования является квартира с **отделкой**, то есть полностью пригодная к эксплуатации, для отделочных работ также применяется документ,

который регламентирует качество отделочных работ и с помощью которого можно определить недостатки при отделочных работах, а именно:

- СП 71.13330.2017 *Изоляционные и отделочные покрытия. Актуализированная редакция СНиП 3.04.01-87.*

Кроме того, специалист проанализировал информацию, содержащуюся в договоре долевого участия в № ПЛН-4(кв)-12/27/2(1) (АК) от 27.06.2020. В соответствии с Приложением №2 к указанному договору, в Объекте долевого строительства выполняются следующие отделочные работы:

1. Отделка жилых комнат:

- стены: оштукатуривание, шпатлевание, оклейка флизелиновыми обоями под покраску, покраска обоев в 1 слой (цвет-белый);
- пол: дополнительная звукоизоляция рулонного типа и цементно-песчаная стяжка, армированная фиброволокном, ламинат, плинтус ПВХ с кабель-каналом;
- потолки: натяжной.

2. Отделка кухонь:

- стены: оштукатуривание, шпатлевание, оклейка флизелиновыми обоями под покраску, покраска обоев в 1 слой (цвет-белый);
- пол: дополнительная звукоизоляция рулонного типа и цементно-песчаная стяжка, армированная фиброволокном, керамическая плитка, плинтус ПВХ с кабель-каналом;
- потолки: натяжной.
- устройство подводки для подключения ХВС/ГВС, канализации.

3. Отделка холлов и коридоров:

- стены: оштукатуривание, шпатлевание, оклейка флизелиновыми обоями под покраску, покраска обоев в 1 слой (цвет-белый);
- пол: дополнительная звукоизоляция рулонного типа и цементно-песчаная стяжка, армированная фиброволокном, керамическая плитка, плинтус ПВХ с кабель-каналом;
- потолки: натяжной.

4. Отделка санузлов:

- стены: облицовка керамической плиткой до потолка
- пол: гидроизоляция, дополнительная звукоизоляция рулонного типа и цементно-песчаная стяжка, армированная фиброволокном, керамическая плитка;
- потолки: натяжной;
- сантехническое оборудование (унитаз, ванна, умывальник, смесители);
- устройство скрытой подводки для подключения ХВС/ГВС, канализации.

5. В состав отделки так же включено:

- электроразводка с установкой оконечных устройств (розетки, выключатели);
- устройство системы отопления;
- разводка телевизионного кабеля с установкой оконечных устройств в каждой жилой комнате;
- установка межкомнатных дверей жилых помещений;
- установка входной металлической двери с двухконтурным уплотнителем, двумя замками, отделкой панелью МДФ с внутренней стороны;
- устройство подготовки для размещения блоков кондиционера (вывод для подключения к электроснабжению, устройство межблочных трасс).

6. Стиль отделки – «Оникс».

Согласно раздела 5 СП 13-102-2003 «Правила обследования несущих строительных конструкций зданий и сооружений» (Этапы проведения обследований и состав работ):

«5.1 Обследование строительных конструкций зданий и сооружений проводится, как правило, в три связанных между собой этапа:

- подготовка к проведению обследования;
- предварительное (визуальное) обследование;
- детальное (инструментальное) обследование.

5.2 Состав работ и последовательность действий по обследованию конструкций независимо от материала, из которого они изготовлены, на каждом этапе включают:

Подготовительные работы:

• ознакомление с объектом обследования, его объемно-планировочным и конструктивным решением, материалами инженерно-геологических изысканий;

• подбор и анализ проектно-технической документации;

• составление программы работ (при необходимости) на основе полученного от заказчика технического задания. Техническое задание разрабатывается заказчиком или проектной организацией и, возможно, с участием исполнителя обследования. Техническое задание утверждается заказчиком, согласовывается исполнителем и, при необходимости, проектной организацией - разработчиком проекта задания.

Предварительное (визуальное) обследование:

• сплошное визуальное обследование конструкций зданий и выявление дефектов и повреждений по внешним признакам с необходимыми замерами и их фиксация.

Детальное (инструментальное) обследование:

• работы по обмеру необходимых геометрических параметров зданий, конструкций, их элементов и узлов, в том числе с применением геодезических приборов;

• инструментальное определение параметров дефектов и повреждений;

• определение фактических прочностных характеристик материалов основных несущих конструкций и их элементов;

• измерение параметров эксплуатационной среды, присущей технологическому процессу в здании и сооружении;

• определение реальных эксплуатационных нагрузок и воздействий, воспринимаемых обследуемыми конструкциями с учетом влияния деформаций грунтового основания;

• определение реальной расчетной схемы здания и его отдельных конструкций;

• определение расчетных усилий в несущих конструкциях, воспринимающих эксплуатационные нагрузки;

• расчет несущей способности конструкций по результатам обследования;

• камеральная обработка и анализ результатов обследования и поверочных расчетов;

• анализ причин появления дефектов и повреждений в конструкциях;

• составление итогового документа (акта, заключения, технического расчета) с выводами по результатам обследования;

• разработка рекомендаций по обеспечению требуемых величин прочности и деформативности конструкций с рекомендуемой, при необходимости, последовательностью выполнения работ.

Некоторые из перечисленных работ могут не включаться в программу обследования в зависимости от специфики объекта исследования, его состояния и задач, определенных

техническим заданием. Исходя из вышеизложенных этапов, специалист произвел детальное (инструментальное) обследование с применением специальной приборной базы. Согласно детального (инструментального) обследования объекта исследования специалист выявил ряд дефектов.

Дефект - отдельное несоответствие конструкций какому-либо параметру, установленному проектом или нормативным документом (СНиП, ГОСТ, ТУ, СН и т.д.). Указанный термин дан в соответствии с СП 13-102-2003 «Правила обследования несущих строительных конструкций зданий и сооружений зданий» / Госстрой России. – М.: ГУП ЦПП, 2005.

Ниже в Таблице №1 специалист описал выявленные им дефекты, несоответствия действующей нормативной документации (СП, ГОСТ, СНиП) в области строительства на момент осмотра Квартиры.

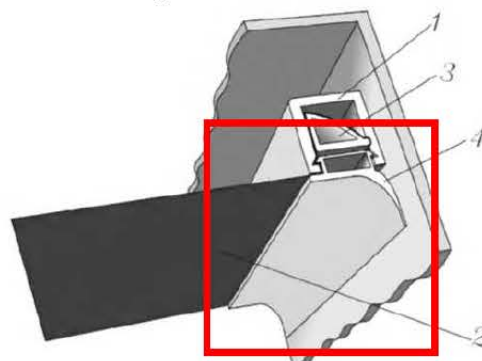
Таблица №1. Несоответствие дефектов действующим нормативным документам.

№ п/п	Описание дефекта	Нарушение требований Нормативных документов (СП, СНиП, ГОСТ, и тд)
1	Стены, оклеенные обоями, в коридоре, кухне, спальне имеют отклонения по уровню вертикальности. Отклонения составляют 3-11 мм. Фото № 4-6.	Нарушение требований СП 71.13330.2017 «Изоляционные и отделочные покрытия. Актуализированная редакция СНиП 3.04.01-87»: «7.6.1 Перед началом проведения обоевых работ необходимо провести подготовку основания в соответствии с требованиями, представленными в таблице 7.2. Качество поверхности, подготовленной для оклейки обоями, должно соответствовать требованиям, приведенным в таблице 7.5, в соответствии с выбранным типом обоев. 7.3.7 После проведения штукатурных и (или) шпатлевочных отделочных работ качество полученной поверхности должно соответствовать проектному и удовлетворять требованиям, представленным в таблице 7.5*» (таблица 7.5 представлена ниже) «7.2.13 Качество производства штукатурных работ оценивают согласно требованиям, представленным в таблице 7.4*. Категорию качества поверхности устанавливают проектом и оценивают согласно таблице 7.5. Категории качества поверхности К3 и К4 устанавливают только для высококачественной штукатурки» (таблица 7.4 представлена ниже)
2	Устройство напольного покрытия из ламината в спальне имеет превышение отклонения поверхности от плоскости. При измерении уровнем превышение составило 4,5 мм. Фото № 7.	Нарушение требований СП 71.13330.2017 «Изоляционные и отделочные покрытия. Актуализированная редакция СНиП 3.04.01-87»: «8.14.1 Основные требования, предъявляемые к готовым покрытиям пола, приведены в таблице 8.15* «Требования к готовому покрытию пола» (таблица 8.15 представлена ниже)
3	Отклонение наличников дверного блока в спальне, входной двери, санузле, кухне равно 2,5-3,5 мм. Фото № 8-11.	Нарушение требований ГОСТ 475-2016 «Блоки дверные деревянные и комбинированные. Общие технические условия»: «5.3.4 Дверные блоки, их сборочные единицы и детали должны иметь правильную геометрическую форму. Отклонения от плоскостности и прямолинейности сторон дверных блоков и их сборочных единиц не должны превышать, мм, по высоте, ширине и диагонали элементов:

		<p>- до 1000 мм - 1,0; - св. 1000 до 1600 мм - 1,0; - св. 1600 до 2500 мм - 2,0; - св. 2500 мм - 3,0.»</p>
4	<p>Стены, облицованные керамической плиткой, имеют отклонения по уровню вертикальности в санузле. Отклонения составляют 5,5 мм. Фото № 13.</p>	<p>Нарушение требований СП 71.13330.2017 «Изоляционные и отделочные покрытия. Актуализированная редакция СНиП 3.04.01-87» (с Изменением № 1): «7.4.17 При производстве облицовочных работ должны быть соблюдены требования, представленные в таблице 7.6. - Из керамических, стеклокерамических и других изделий: отклонения по вертикали – внутренняя облицовка 1,5 мм»</p>
5	<p>Устройство напольного покрытия из керамической плитки в санузле имеет превышение отклонения поверхности от плоскости. При измерении уровнем превышение составило 6 мм. Фото № 14.</p>	<p>Нарушение требований СП 71.13330.2017 «Изоляционные и отделочные покрытия. Актуализированная редакция СНиП 3.04.01-87»: «8.14.1 Основные требования, предъявляемые к готовым покрытиям пола, приведены в таблице 8.15* «Требования к готовому покрытию пола» (таблица 8.15 представлена ниже)</p>
6	<p>Наличник деревянного дверного блока имеет загрязнения в спальне, входного дверного блока. Фото №15-16.</p>	<p>Нарушение требований ГОСТ 475-2016 «Блоки дверные деревянные и комбинированные. Общие технические условия»: «7.3.3 Внешний вид дверных блоков оценивают визуально путем сравнения с образцами-эталоном, утвержденными руководителем предприятия-изготовителя, при естественном или искусственном рассеянном освещении не менее 300 лк. Визуальную оценку проводят с расстояния 1,5 м от вертикально установленного дверного блока» «Приложение В (обязательное). Нормы ограничения пороков и дефектов обработки древесины. Таблица В.1 Механические повреждения: заруб, затил, отщеп, скол, вырыв, задир, вмятины, выхват, выщербины - не допускаются на лицевых поверхностях»</p>
7	<p>Напольный плинтус ПВХ в спальне неплотно прилегает к стене (отходит), образуется зазор. Фото № 17.</p>	<p>Нарушение требований СП 71.13330.2017 «Изоляционные и отделочные покрытия. Актуализированная редакция СНиП 3.04.01-87 (с Изменением № 1)»: «8.14.1 Основные требования, предъявляемые к готовым покрытиям пола, приведены в таблице 8.15. Зазоры и щели между плинтусами и покрытием пола или стенами (перегородками), между смежными кромками полотнищ линолеума, ковров, рулонных материалов и плиток не допускаются» – из Таблицы 8.15 - Требования к готовому покрытию пола</p>
8	<p>Отсутствует часть ламината в спальне на стыке со стеной. Фото № 18.</p>	<p>Нарушение требований СП 71.13330.2017 «Изоляционные и отделочные покрытия. Актуализированная редакция СНиП 3.04.01-87»: «8.14.1 Основные требования, предъявляемые к готовым покрытиям пола, приведены в таблице 8.15* «Требования к готовому покрытию пола»</p>

		(таблица 8.15 представлена ниже)
9	Отопительный прибор смонтирован неровно в спальне. Фото №12.	Нарушение требований СП 73.13330.2016 «Внутренние санитарно-технические системы зданий. СНиП 3.05.01-85» (с Изменением N 1): «6.4.8 Отопительные приборы должны быть закреплены строго вертикально (по отвесу) или горизонтально (по уровню) на кронштейнах или подставках, изготовленных в соответствии со стандартами, техническими условиями или рабочей документацией.»
10	На стеклопакете оконного блока ПВХ в кухне, спальне имеется дефект (царапина). Фото №19-22.	Нарушение требований ГОСТ 24866-2014 «Стеклопакеты клееные. Технические условия»: «5.1.1 По нормам ограничения пороков внешнего вида каждое стекло в стеклопакете должно соответствовать требованиям, указанным в нормативных документах на применяемые виды стекла.» «9.7 Перед установкой в конструкции необходимо провести тщательный осмотр каждого стеклопакета. Не допускается применять стеклопакеты, имеющие загрязнения внутренних поверхностей стекол, дистанционных рамок межстекольного пространства, трещины, посечки, незашлифованные сколы в торцах, отбитые углы, выступы стекла, отслоения герметика по периметру стеклопакета.»
11	Радиатор в кухне, спальне имеет дефекты (загрязнения, замятия). Фото № 23-24	Нарушение требований ГОСТ 31311-2005 «Приборы отопительные. Общие технические условия»: «10.1 Монтаж отопительных приборов должен осуществляться по технологии, обеспечивающей их сохранность и герметичность соединений в соответствии с действующими строительными нормами и правилами и эксплуатационными документами изготовителя. 10.3 Отопительные приборы после окончания отделочных работ необходимо тщательно очистить от строительного мусора и прочих загрязнений. »
12	Профиль ПВХ оконного блока в спальне имеет дефекты (царапины, загрязнения монтажной пеной). Фото № 25-26	Нарушение требований ГОСТ 30673-2013 «Профили поливинилхлоридные для оконных и дверных блоков. Технические условия»: «4.2.8 Показатели внешнего вида профилей: цвет, блеск, качество поверхностей - должны соответствовать цвету, блеску и качеству поверхностей образцов-эталонов... Дефекты на лицевых поверхностях: риски, раковины, вздутия, царапины, трещины, пузырьки и т. д., видимые невооруженным глазом, не допускаются... » «4.2.15 Лицевые поверхности главных профилей должны быть покрыты защитной пленкой, предохраняющей их от повреждений при транспортировании, а также при производстве и монтаже оконных и дверных блоков. Ширина защитной пленки устанавливается в рабочей документации изготовителя». «7.1 Условия упаковки, транспортирования и хранения должны обеспечивать предохранение профилей от загрязнения, деформаций и механических повреждений. »
13	Окрашенные откосы оконного блока ПВХ в	Нарушение требований СП 71.13330.2017 «Изоляционные и отделочные покрытия.

	кухне и спальне выполнены с дефектами. Фото №27-28.	Актуализированная редакция СНиП 3.04.01-87» (с Изменением № 1): «7.5.1 Малярные работы проводят по основаниям, соответствующим требованиям таблицы 7.4. Требования к категории поверхности - согласно таблице 7.5.» - (таблица 7.5 представлена ниже) «7.5.5 Приемка малярных работ осуществляется сплошным визуальным осмотром с учетом требований к окрашенным поверхностям, приведенных в таблице 7.7 Полосы, пятна, подтеки, брызги - Не допускаются для жилых и общественных помещений. Должны быть незаметны при сплошном визуальном осмотре с расстояния 2 м от поверхности для подсобных и технических помещений» - из Таблицы 7.7 - Требования к качеству выполненных малярных работ.
14	Затирка напольной плитки в коридоре и кухне выполнена с нарушениями: неполное заполнение шовного пространства затирочным составом, каверны. Фото № 29-30	Нарушение требований СП 71.13330.2017 «Изоляционные и отделочные покрытия. Актуализированная редакция СНиП 3.04.01-87 (с Изменением № 1)»: «Швы облицовки должны быть ровными , одинаковой ширины...».
15	Коротко подрезан наличник дверного блока в кухне, санузле. Фото №31-32.	Нарушение требований ГОСТ 475-2016 «Блоки дверные деревянные и комбинированные. Общие технические условия»: «5.4.8 Установка и крепление наличников, доборных элементов, нащельников, обкладок, реек, раскладок и других элементов облицовки и отделки должны обеспечивать надежное соединение с сопрягаемыми элементами проема и конструкции дверного блока под действием нагрузок, возникающих при нормальных условиях эксплуатации. Наличники и доборные элементы должны полностью перекрывать монтажные швы.»»
16	Дефект монтажа гибкой вставки крепления натяжного потолка в санузле, а также загрязнение полотна в кухне. Фото № 33-34.	Нарушение требований ГОСТ Р «Натяжные потолки. Технические условия»: «При операционном (технологическом) контроле подлежат проверке: - качество монтажа фиксирующих элементов системы крепления; - горизонтальность, прямолинейность, прямоугольность сборки каркаса системы крепления; - отсутствие видимых дефектов смонтированного натяжных потолка. А.2 Способы закрепления натяжного потолка



		<p>Рисунок А1 - Гарпунная система крепления: 1 - багет 2 - полотно; 3- гарпун; 4- гибкая вставка. »</p> <p>Исходя из данного рисунка следует, что гибкая вставка должна плотно прилегать к стене.</p>
17	<p>На настенной керамической плитке в санузле имеются дефекты (загрязнения). Фото № 35.</p>	<p>Нарушение требований СП 71.13330.2017 «Изоляционные и отделочные покрытия. Актуализированная редакция СНиП 3.04.01-87» (с Изменением № 1): «8.9.2 Основные требования, которые необходимо выполнять при устройстве покрытий из плит и блоков, приведены в таблице 8.7.</p> <p><i>Раствор или бетон, выступивший из швов, должен быть удален с покрытия заподлицо с его поверхностью до его затвердевания (при использовании горячей мастики - сразу после остывания, холодной мастики - сразу после выступления из швов) - из Таблицы 8.7 - Требования к покрытиям из плит и блоков</i></p>
18	<p>Трещины, отбитости настенной керамической плитки стен в санузле. Фото №37.</p>	<p>Нарушение требований ГОСТ 13996-2019 «Плитки керамические. Общие технические условия»: «6.1 Требования к внешнему виду (качество лицевой поверхности)</p> <p><i>6.1.4 На лицевой поверхности плиток не допускаются трещины и цек.</i></p> <p><i>В.6 Цек — тонкие волосообразные трещины глазури, образующиеся вследствие различия коэффициента термического расширения черепка и глазури.</i></p> <p><i>В.7 Отбитость — механическое повреждение изделия (углов, граней, ребер), не покрытое глазурью. ».</i></p>
19	<p>Профиль ПВХ оконного блока на кухне комнате имеет дефекты (царапины, загрязнения). Фото № 38-40.</p>	<p>Нарушение требований ГОСТ 30673-2013 «Профили поливинилхлоридные для оконных и дверных блоков. Технические условия»: «4.2.8 Показатели внешнего вида профилей: цвет, блеск, качество поверхностей - должны соответствовать цвету, блеску и качеству поверхностей образцов-эталонов... Дефекты на лицевых поверхностях: риски, раковины, вздутия, царапины, трещины, пузырьки и т. д., видимые невооруженным глазом, не допускаются... »</p> <p>«4.2.15 Лицевые поверхности главных профилей должны быть покрыты защитной пленкой, предохраняющей их от повреждений при транспортировании, а также при производстве и монтаже оконных и дверных блоков. Ширина защитной пленки устанавливается в рабочей документации изготовителя».</p> <p>«7.1 Условия упаковки, транспортирования и хранения должны обеспечивать предохранение профилей от загрязнения, деформаций и механических повреждений».</p>
20	<p>Створка оконного блока в спальне не отрегулирована, имеет дефекты при открывании/закрывании Фото № 41.</p>	<p>Нарушение требований ГОСТ 30674-99 «Блоки оконные из поливинилхлоридных профилей. Технические условия (с Поправкой)»: «Г.6 Оконные блоки следует устанавливать по уровню.</p> <p><i>7.2.7 Работу оконных приборов проверяют пятикратным открыванием- закрыванием створчатых элементов изделия. В случае обнаружения отклонений в работе оконных приборов производят их наладку и повторную</i></p>

		<i>проверку.»</i>
21	Окрашивание труб в кухне и спальне отопления выполнено с дефектами. Фото № 42-43.	Нарушение требований СП 71.13330.2017 «Изоляционные и отделочные покрытия. Актуализированная редакция СНиП 3.04.01-87» (с Изменением № 1): «7.5.5 Приемка малярных работ осуществляется сплошным визуальным осмотром с учетом требований к окрашенным поверхностям, приведенных в таблице 7.7 Полосы, пятна, подтеки, брызги, следы от кисти или валика, неровности - Не допускаются» - из Таблицы 7.7 - Требования к качеству выполненных малярных работ.
22	Напольная керамическая плитка имеет глухой звук в коридоре и санузле при простукивании.	Нарушение требований СП 71.13330.2017 «Изоляционные и отделочные покрытия. Актуализированная редакция СНиП 3.04.01-87 (с Изменением № 1)»: «8.9.1 Плиты (плитки) цементно-бетонные, цементно-песчаные, мозаично-бетонные, асфальтобетонные, керамические, каменно-литые, чугунные, стальные, из природного камня и унифицированных блоков следует укладывать сразу после устройства соединительной прослойки из раствора, бетона, горячих мастик, готовых к применению материалов на водорастворимых полимерах и реактивных смолах... В случае использования в качестве прослойки тиксотропных материалов допускается дополнительно наносить данный материал на обратную сторону укладываемого элемента для обеспечения беспустотной укладки».

Таблица 7.4* - Требования к оштукатуренным основаниям

Контролируемый параметр	Предельное отклонение	Контроль (метод, объем, вид регистрации)
Простая штукатурка		
Отклонение от вертикали	Не более 3 мм на 1 м, но не более 10 мм на всю высоту помещения	Измерительный, контроль двухметровой рейкой или правилом, не менее пяти измерений на каждые 70 кв. м, журнал работ
Отклонение по горизонтали	Не более 3 мм на 1 м	
Неровности поверхности плавного очертания	На площади 4 кв.м. не более 4 мм на 1 м, но не более 10 мм на весь элемент	Измерительный, лекалом, не менее трех измерений на элемент, журнал работ
Отклонение оконных и дверных откосов, пилястр, столбов и т.п. от вертикали и горизонтали	Не более 4 мм на 1 м, но не более 10 мм на весь элемент	
Отклонение радиуса криволинейных поверхностей от проектного значения	Не более 10 мм на весь элемент	
Отклонение ширины откоса от проектной	Не более 5 мм	
Улучшенная штукатурка		
Отклонение от вертикали	Не более 2 мм на 1 м, но не более 10 мм на всю высоту помещения	Измерительный, контроль двухметровой рейкой или правилом, не менее пяти измерений на каждые 50 кв.м., журнал работ
Отклонение по горизонтали	Не более 3 мм на 1 м	

		не менее пяти измерений на каждые 50 кв.м., журнал работ
Неровности поверхности плавного очертания	Не более 2 шт., глубиной (высотой) до 3 мм	Измерительный, лекалом, не менее трех измерений на элемент, журнал работ
Отклонение оконных и дверных откосов, пилястр, столбов и т.п. от вертикали и горизонтали	На площади 4 кв.м. не более 4 мм на 1 м, но не более 10 мм на весь элемент	Измерительный, контроль двухметровой рейкой или правилом, не менее пяти измерений на каждые 50 кв.м., журнал работ
Отклонение радиуса криволинейных поверхностей от проектного значения	Не более 7 мм на весь элемент	
Отклонение ширины откоса от проектной	Не более 3 мм	
Высококачественная штукатурка		
Отклонение от вертикали	Не более 0,5 мм на 1 м, но не более 5 мм на всю высоту помещения	Измерительный, контроль двухметровой рейкой или правилом, не менее пяти измерений на каждые 50 кв.м., журнал работ
Отклонение по горизонтали	Не более 1 мм на 1 м	
Неровности поверхности плавного очертания	Не более 2 шт., глубиной (высотой) до 1 мм	Измерительный, лекалом, не менее трех измерений на элемент, журнал работ
Отклонение оконных и дверных откосов, пилястр, столбов и т.п. от вертикали и горизонтали	На площади 4 кв.м. не более 2 мм на 1 м, но не более 5 мм на весь элемент	Измерительный, контроль двухметровой рейкой или правилом, не менее пяти измерений на каждые 50 кв.м., журнал работ
Отклонение радиуса криволинейных поверхностей от проектной величины	Не более 4 мм на весь элемент	
Отклонение ширины откоса от проектной	Не более 2 мм	

Таблица 7.5 - Требования к качеству поверхности в зависимости от типа финишного покрытия*

Категория качества поверхности	Назначение	Требования (методы контроля)
К2	Поверхности, к декоративным свойствам которых предъявляются обычные требования (поверхности предназначены под выполнение облицовочных работ элементами площадью не менее 900 кв.см, нанесение декоративных штукатурок с размером зерна более 1 мм, для нанесения структурных красок и покрытий, для приклейки тяжелых обоев)	Допускается наличие царапин, раковин, задиров глубиной не более 1 мм (сплошной визуальный осмотр). Тени от бокового света допускаются (контроль проводят при необходимости доведения качества поверхности до категории К3)
К3	Поверхности, к декоративным свойствам которых предъявляются повышенные требования (поверхности предназначены под выполнение облицовочных работ мелкоштучными и прозрачными элементами, нанесение декоративных штукатурок с размером зерна менее 1 мм, для нанесения неструктурных матовых красок и покрытий, приклейки обоев на бумажной и флизелиновой основе)	Допускается наличие следов от абразива, применяемого при шлифовке поверхности, но не глубже 0,3 мм (сплошной визуальный осмотр). Тени от бокового света допускаются, но они должны быть значительно меньше, чем при качестве поверхности категории К2 (контроль проводят при необходимости)
К4	Поверхности, к декоративным свойствам которых предъявляются максимальные требования (поверхности предназначены под выполнение глянцевых облицовок, например под металлические или виниловые обои, нанесение глянцевых красок, глазури или покрытий, нанесение полимерной, тонкослойной, венецианской штукатурки или для	Не допускается наличие царапин, раковин, задиров, следов от инструмента (сплошной визуальный осмотр). Тени от бокового света не допускаются (сплошная визуальная оценка с помощью ручного бокового светильника)

	иных видов высококачественного глянца, для окраски поверхности тонкослойными полуматовыми или глянцевыми покрытиями с применением аппаратов безвоздушного распыления, для приклейки тончайших металлизированных обоев и глянцевых фотообоев). Рекомендуется при установке бокового освещения	
--	---	--

Таблица 7.6* – Требования к облицовочным покрытиям.

Облицованная поверхность	Параметры и требуемые значения			
	Отклонение от вертикали, мм на 1 м длины, не более	Отклонения расположения швов от вертикали и горизонтали, мм на 1 м длины, не более	Несовпадения профиля на стыках архитектурно-строительных деталей и швов, мм на 1 м, не более	Неровности плоскости облицовки (при контроле двухметровой рейкой), мм, не более
Из керамических, стеклокерамических и других изделий:				
- наружная облицовка	2 (5 на этаж)	2	4	3
- внутренняя облицовка	1,5 (4 на этаж)	1,5	3	2

Таблица 8.15* - Требования к готовому покрытию пола

Наименование параметра	Допустимое значение	Контроль (метод, объем, вид регистрации)
Отклонения поверхности покрытия от плоскости при проверке двухметровой контрольной рейкой: - песчаных, мозаично-бетонных, асфальтобетонных, керамических, каменных, шлакоситалловых	Не более 4 мм	Измерительный, контроль двухметровой рейкой, не менее девяти измерений на каждые 50-70 кв.м. поверхности покрытия или в одном помещении меньшей площади, акт приемки
- поливинилацетатных, дощатых, паркетных покрытий и покрытий из линолеума, рулонных на основе синтетических волокон из поливинилхлоридных и сверхтвердых древесноволокнистых плит	Не более 2 мм	
Зазоры между досками дощатого покрытия	Не более 1 мм	Измерительный, не менее пяти измерений на каждые 50-70 м2 поверхности покрытия или в одном помещении меньшей площади, акт приемки
Зазоры между паркетными досками и паркетными щитами	Не более 0,5 мм	
Зазоры между смежными планами штучного паркета	Не более 0,2 мм	
Зазоры и щели между плинтусами и покрытием пола или стенами (перегородками), между смежными кромками полотнищ линолеума, ковров, рулонных материалов и плиток	Не допускаются	Измерительный, не менее пяти измерений на каждые 50-70 м2 поверхности покрытия или в одном помещении меньшей площади, акт приемки
Поверхности покрытия не должны иметь выбоин, трещин, волн, вздутий, приподнятых кромок. Цвет покрытия должен соответствовать проектному		

ВЫВОД: Исходя из исследования по данному вопросу, специалист сделал вывод о том, что качество объекта долевого строительства: жилого помещения (квартиры) № расположенного в многоквартирном жилом доме по адресу: г. Москва, ул. Поляны, д. 5А, к. 2, общей площадью 40,90 кв.м., **не соответствует** условиям договора участия в долевом строительстве № ПЛН-4(кв) от 27.06.2020., требованиям технических

регламентов, СП, СНИП, ГОСТ проектной документации и градостроительных регламентов, а также иным обязательным требованиям.

Исследование по Вопросу №2

Вопрос 2: В случае выявления такого несоответствия, определить объем обнаруженных дефектов и стоимость их устранения с учетом работ, материалов и иных необходимых затрат.

Для ответа на данный вопрос специалист проанализировал исследовательскую часть ответа на первый вопрос, а также произвёл натурный осмотр объекта исследования: жилое помещение (квартира) № _____ расположенного в многоквартирном жилом доме по адресу: г. Москва, ул. Поляны, д. 5А, к. 2, общей площадью 40,90 кв.м. Также, специалистом проводились измерения всех геометрических характеристик в квартире по итогам данных фиксации дефектов.

Согласно полному и всестороннему исследованию, специалист обнаружил на объекте исследования (жилое помещение (квартира) № _____ расположенного в многоквартирном жилом доме по адресу: г. Москва, ул. Поляны, д. 5А, к. 2, общей площадью 40,90 кв.м., недостатки (дефекты), которые позволяют сделать вывод о несоответствии объекта условиям договора участия в долевом строительстве № ПЛН-4(кв)- _____ от 27.06.2020., требованиям технических регламентов, проектной документации и градостроительных регламентов, а также иным обязательным требованиям.

Выявленные дефекты указаны в исследовательской части ответа на первый вопрос данного Заключения специалиста.

На элементах отделочных слоёв имеется некоторый физический износ. В соответствии с Постановлением Пленума Верховного Суда РФ от 23.06.2015 № 25 «О применении судами некоторых положений раздела 1 части первой Гражданского кодекса РФ» п.13. износ материалов не учитывается: *«...Если для устранения повреждений имущества истца использовались или будут использоваться новые материалы, то за исключением случаев, установленных законом или договором, расходы на такое устранение включаются в состав реального ущерба истца полностью несмотря на то, что стоимость имущества увеличилась или может увеличиться, по сравнению с его стоимостью до повреждения.»*

Также, необходимо указать, что при расчёте стоимости специалист вводил дополнительные поправочные коэффициенты в виду того, что при демонтаже/монтаже отделочных конструкций в квартире имеется мебель, имеется электропроводка, живут люди и т.д. и данные условия усложняют выполнение работ по восстановительному ремонту, согласно принятой методике. Указанная методика «заложена» в программный комплекс «Smeta.ru».

Указанные поправочные коэффициенты принимаются в соответствии с *Приказом Минстроя России от 4 августа 2020 года N 421/пр «Об утверждении Методики определения сметной стоимости строительства, реконструкции, капитального ремонта, сноса объектов капитального строительства, работ по сохранению объектов культурного наследия (памятников истории и культуры) народов Российской Федерации на территории Российской Федерации».*

При ремонте и реконструкции работы, аналогичные технологическим процессам в новом строительстве (в том числе, возведение новых конструктивных элементов в ремонтируемых зданиях и сооружениях) и не учтенные в ТЕРр, принимаются по соответствующим

Территориальным единичным расценкам ТЕР (кроме расценок сборника №46 "Работы при реконструкции зданий и сооружений") на строительные работы с применением коэффициентов:

- к затратам труда и оплате труда рабочих-строителей - 1,15,
- к стоимости эксплуатации машин (в том числе к оплате труда машинистов)-1,25.

Уточнения сметных показателей, связанные с порядком применения ТЕРр и учетом коэффициентов на условия работ осуществляется при составлении смет, при этом приводятся ссылки (в сметном расчёте) на соответствующие пункты технических частей соответствующих Сборников ТЕРр и Общих Указаний.

При производстве ремонтно-строительных работ в эксплуатируемых зданиях и сооружениях, вблизи объектов, находящихся под высоким напряжением, на территории действующих предприятий, имеющих разветвленную сеть транспортных и инженерных коммуникаций и стесненные условия для складирования материалов, и в других усложняющих условиях проведения ремонтно-строительных работ к нормам затрат труда, оплате труда рабочих, затратам на эксплуатацию машин, в том числе оплате труда рабочих, обслуживающих машины, следует применять коэффициенты, учитывающие эти условия.

Таблица на применение поправочных коэффициентов

№ п/п	Условия производства работ	Коэффициенты к расценкам сборников ТЕР (кроме сборника ТЕР № 46)	Коэффициенты к расценкам сборника ТЕР № 46 и сборников ТЕРр
1	2	3	4
3	Производство строительных и других работ в существующих зданиях и сооружениях <u>в стесненных условиях</u> : с наличием в зоне производства работ действующего технологического оборудования (станков, установок, кранов и т.п.) или загромождающих предметов (лабораторное оборудование, мебель и т.п.) или движения транспорта по внутрицеховым путям.	1,35	1,15

Далее, специалист составил смету на устранение выявленных им дефектов и несоответствий по результатам полного и всестороннего исследования.

При составлении сметы использовался Программный комплекс "Smeta.ru" версия 11.X, Ключ № FSTS-0067 508. При составлении сметы использовался Программный комплекс "Smeta.ru" версия 11.X, Ключ № FSTS-0067 508. Сметный расчёт был выполнен в расценках ТСН-2001 — территориальная сметно-нормативная база для города Москвы. Эти сборники территориальных сметных нормативов для города Москвы введены в действие с 1 декабря 2006 года в соответствии с Постановлением Правительства Москвы от 14.11.06 № 1200-ПП «О порядке перехода на определение сметной стоимости строительства объектов в городе Москве с применением территориальных сметных нормативов в уровне цен по состоянию на 1 января 2000 года».

Расценки ФЭР (Федеральные единичные расценки) специалистом не брались во внимание так как они применяются на территории РФ, если заказ Государственного федерального значения, и оплачивается с Федерального Казначейства.

Также необходимо отметить, что сборник МТСН (ТСН)– Минстрой РФ является составной частью системы ценообразования и сметного нормирования в строительстве, действующей в городе Москва. Содержание, построение, изложение и оформление МТСН соответствует требованиям «Методика определения стоимости строительной продукции на территории Российской Федерации».

Специалист рассчитал сметную стоимость восстановительного ремонта квартиры по устранению дефектов, которые были выявлены специалистом по результатам натурного осмотра

квартиры. Для этого он измерял при натурном осмотре объёмы объекта исследования. Таким образом, в смете указаны те объёмы и те работы, которые необходимы для устранения выявленных специалистом дефектов (см. локальный сметный расчет Приложение №5).

Согласно нормативов, установленных в Градостроительном кодексе Российской Федерации от 29.12.2004 N 190-ФЗ (с изменениями на 30 апреля 2021 года):

«Статья 1. Основные понятия, используемые в настоящем Кодексе

32) сметные цены строительных ресурсов - сводная агрегированная в территориальном разрезе документированная информация о стоимости строительных ресурсов, установленная расчетным путем на принятую единицу измерения и размещаемая в федеральной государственной информационной системе ценообразования в строительстве;

33) сметные нормативы - сметные нормы и методики, необходимые для определения сметной стоимости строительства, стоимости работ по инженерным изысканиям и по подготовке проектной документации, а также методики разработки и применения сметных норм;

Далее, специалист, согласно *Постановление Правительства РФ от 28 мая 2021 г. N 815 «Об утверждении перечня национальных стандартов и сводов правил (частей таких стандартов и сводов правил), в результате применения которых на обязательной основе обеспечивается соблюдение требований Федерального закона «Технический регламент о безопасности зданий и сооружений», и о признании утратившим силу постановления Правительства Российской Федерации от 4 июля 2020 г. N 985»* разъясняет, что все применяемы нормативы при производстве исследования по вопросам в данном *Заключении* специалиста применены им на основании обязательных требований строительных норм и правил в связи с тем, что они напрямую связаны с *Техническим регламентом о безопасности зданий и сооружений (с изменениями на 2 июля 2013 года) (Федеральный закон "Технический регламент о безопасности зданий и сооружений" от 30.12.2009 N 384-ФЗ)*.

В исследовательской части ответов на вопросы *Заключения* специалист ссылался только на данные, указанные в обязательных требованиях строительных и градостроительных норм, и правил.

ВЫВОД: На основе подготовленного локального сметного расчета специалистом установлено, что стоимость устранения выявленных строительных недостатков в жилом помещении (квартире) № _____, расположенного в многоквартирном жилом доме по адресу: г. Москва, ул. Поляны, д. 5А, к. 2, общей площадью 40,90 кв.м., составляет: **390 542 (Триста девяносто тысяч пятьсот сорок два) рубля 81 копейка**. Локальный сметный расчет представлен в Приложении №5.

3. ВЫВОДЫ

ВОПРОС №1: Определить, соответствует ли качество объекта долевого строительства: жилого помещения (квартиры) расположенного в многоквартирном жилом доме по адресу: г. Москва, ул. Поляны, д. 5А, к. 2, общей площадью 40,90 кв.м., условиям договора участия в долевом строительстве № ПЛН-4(кв) от 27.06.2020., требованиям технических регламентов, СП, СНиП, ГОСТ, проектной документации и градостроительных регламентов, а также иным обязательным требованиям.

Качество объекта долевого строительства: жилого помещения (квартиры) № расположенного в многоквартирном жилом доме по адресу: г. Москва, ул. Поляны, д. 5А, к. 2, общей площадью 40,90 кв.м., **не соответствует** условиям договора участия в долевом строительстве от № ПЛН-4(кв) от 27.06.2020., требованиям технических регламентов, СП, СНиП, ГОСТ проектной документации и градостроительных регламентов, а также иным обязательным требованиям. Перечень выявленных дефектов и несоответствий нормативным требованиям указан в Таблице №1 исследовательской части по вопросу №1.

ВОПРОС №2: В случае выявления такого несоответствия, определить объем обнаруженных дефектов и стоимость их устранения с учетом работ, материалов и иных необходимых затрат.

При проведении натурного осмотра в Квартире выявлены дефекты строительно-отделочных работ, перечень которых указан в Таблице №1 исследовательской части по вопросу №1. Специалистом подготовлен локальный сметный расчет с указанием наименований работ и их объемов, необходимых для устранения выявленных специалистом дефектов. На основе подготовленного локального сметного расчета специалистом установлено, что стоимость устранения выявленных строительных недостатков в жилом помещении (квартире) № расположенного в многоквартирном жилом доме по адресу: г. Москва, ул. Поляны, д. 5А, к. 2, общей площадью 40,90 кв.м., составляет:

390 542 (Триста девяносто тысяч пятьсот сорок два) рубля 81 копейка.

Специалист:



Титова М.Ю.

Приложение №1. Фотографии, сделанные специалистом во время осмотра.

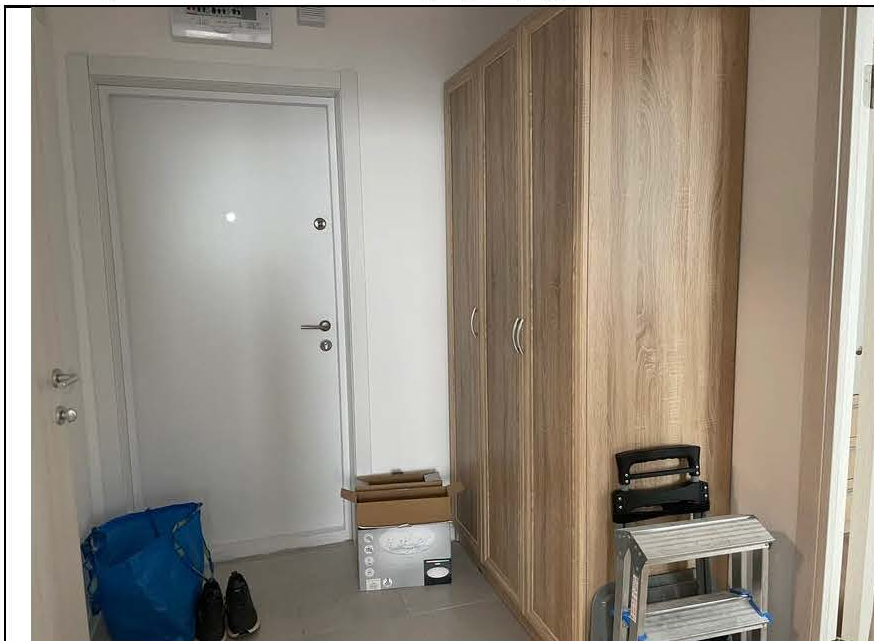


Фото №1. Общий вид коридора в квартире.

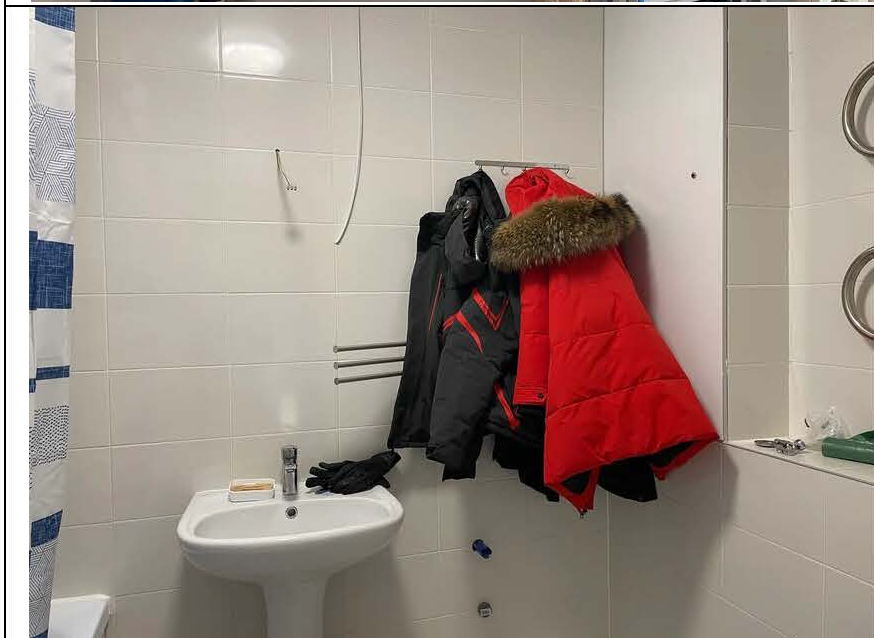


Фото №2. Общий вид санузла в квартире.



Фото №3. Общий вид спальни в квартире.



Фото №4. Измерение уровня стен спальни в квартире.



Фото №5. Измерение уровня стен коридора в квартире.



Фото №6. Измерение уровня стен кухни в квартире.



Фото №7. Измерение уровня пола спальни в квартире.



Фото №8. Отклонение наличников в спальне.



Фото №9. Отклонение наличников входного дверного блока квартиры.



Фото №10. Отклонение наличников в санузле.



Фото №11. Отклонение наличников на кухне.

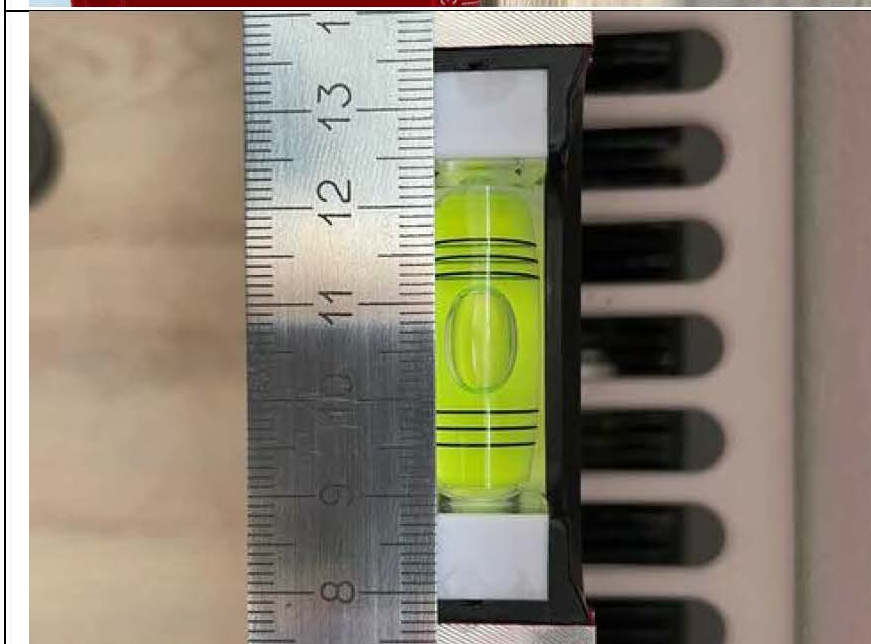


Фото №12. Отклонение уровня крепления радиатора в спальне.



Фото №13. Измерение уровня стен санузла в квартире.



Фото №14. Измерение уровня плитки пола санузла в квартире.

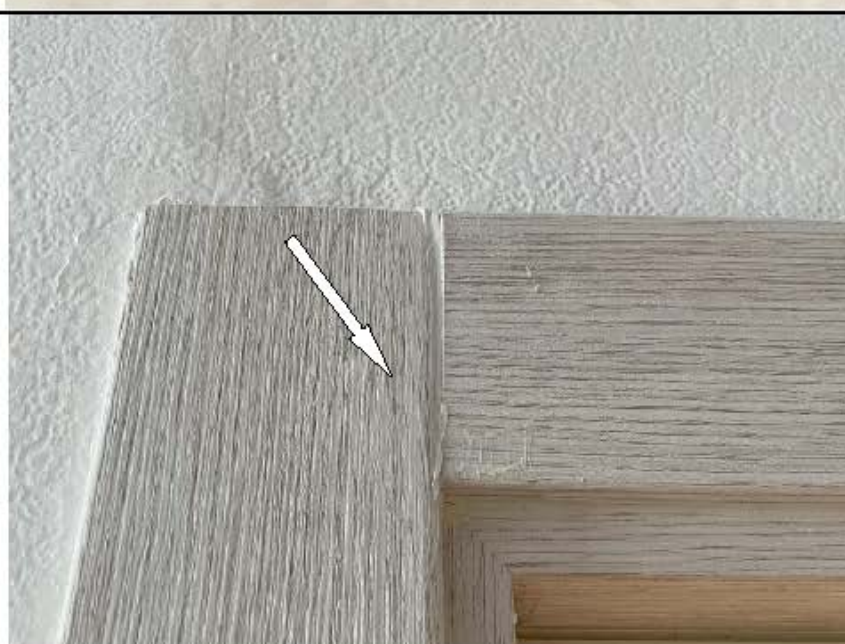


Фото №15. Загрязнения наличника спальни в квартире.



Фото №16. Загрязнения
наличника входного
дверного блока в квартире



Фото №17. Неплотное
прилегание плинтуса ПВХ
к стене в спальне.



Фото №18. Коротко
подрезан ламината в
спальне квартиры.



Фото №19. Царапина на
стеклопакете оконного
блока в спальне квартиры.



Фото №20. Царапина на
стеклопакете оконного
блока в спальне квартиры.

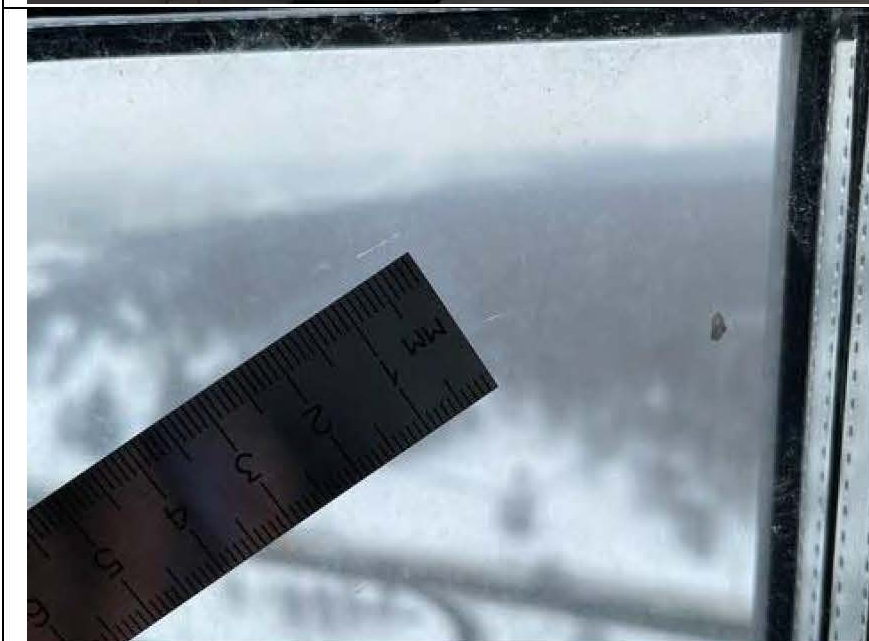


Фото №21. Царапина на
стеклопакете оконного
блока на кухне квартиры.



Фото №22. Царапина на
стеклопакете оконного
блока на кухне квартиры.

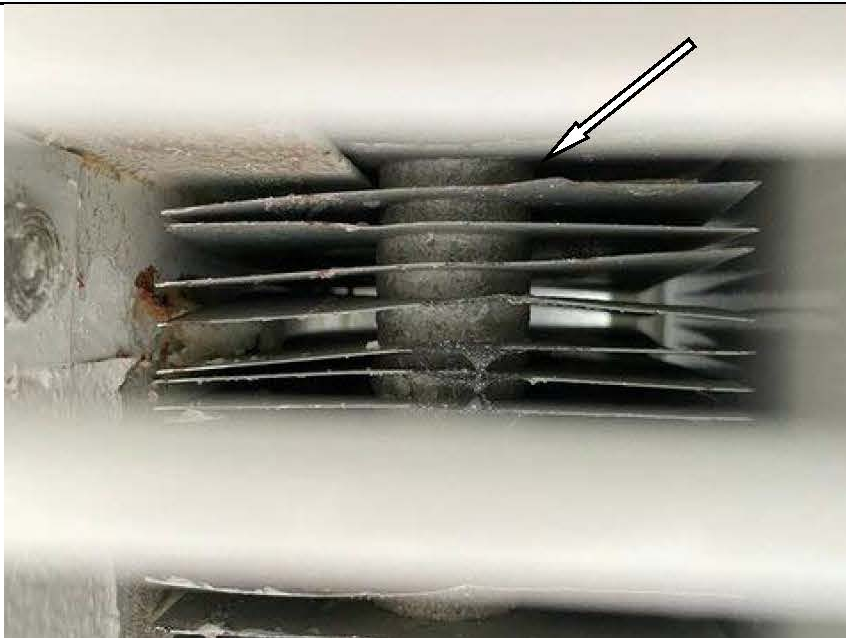


Фото №23. Изгиб
радиатора в спальне
квартиры.



Фото №24. Загрязнение
радиатора на кухне
квартиры.



Фото №25. Загрязнение
рамы оконного блока в
спальне квартиры



Фото №26. Загрязнение
рамы оконного блока в
спальне квартиры



Фото №27. Дефект
окрашенного откоса
оконного блока в спальне
квартиры.

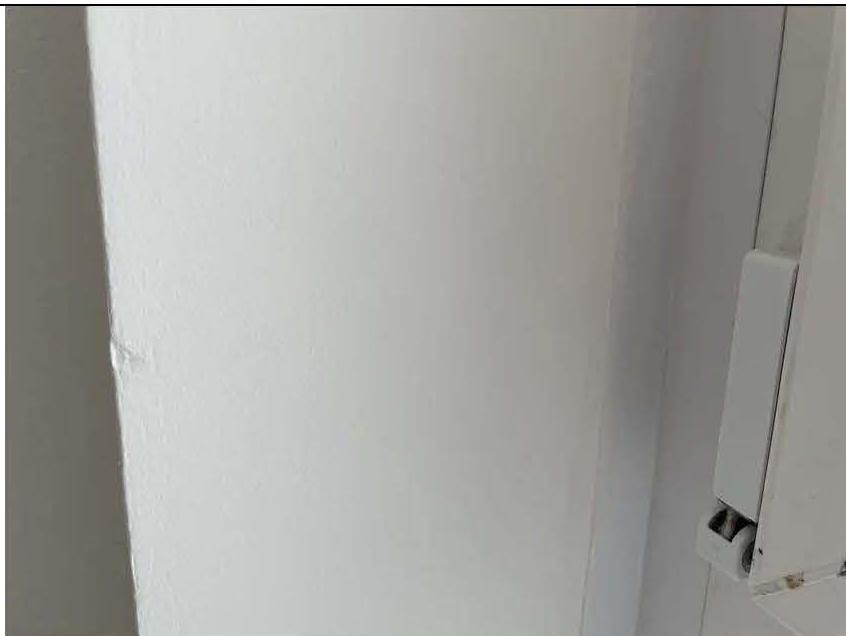


Фото №28. Дефект окрашенного откоса оконного блока на кухне квартиры.

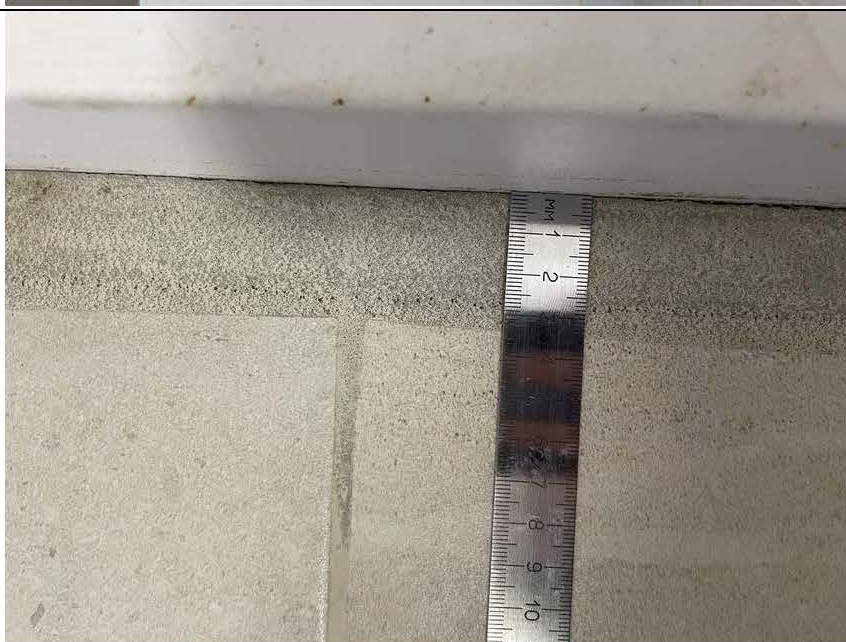


Фото №29. Неровный шов напольной плитки в коридоре квартиры.



Фото №30. Неровный шов напольной плитки на кухне квартиры.



Фото №31. Коротко подрезан наличник дверного блока кухни.



Фото №32. Коротко подрезан наличник дверного блока санузла.



Фото №33. Открепление гибкой вставки натяжного потолка в санузле квартиры.

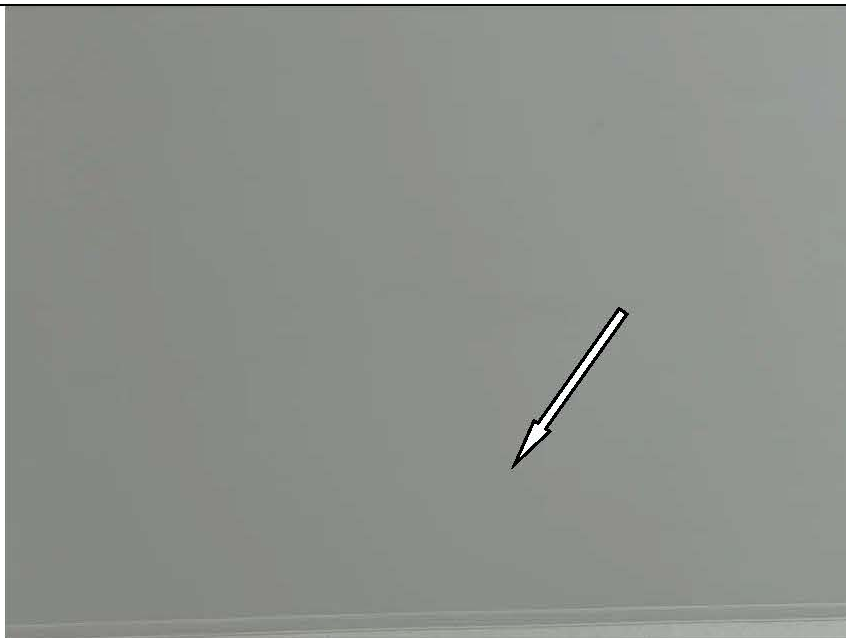


Фото №34. Загрязнение натяжного потолка на кухне квартиры.



Фото №35. Загрязнение настенной керамической плитки в санузле квартиры.



Фото №36. Непараллельный шов напольной керамической плитки в санузле квартиры.



Фото №37. Трещина
настенной керамической
плитки в санузле
квартиры.



Фото №38. Дефект
профиля оконного блока
на кухне квартиры.

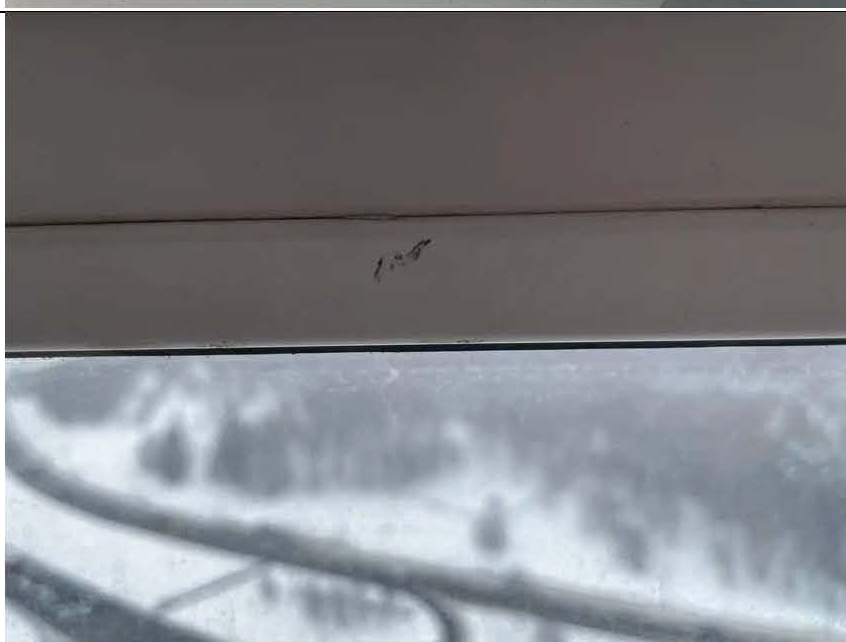


Фото №39. Загрязнение
профиля оконного блока
на кухне квартиры.



Фото №40. Дефект профиля оконного блока на кухне квартиры.



Фото №41. Дефект регулятора створок оконного блока на кухне квартиры.



Фото №42. Дефект окрашивания труб отопления в спальне квартиры.



Фото №43. Дефект
окрашивания труб
отопления в спальне
квартиры.





РОССИЙСКАЯ ФЕДЕРАЦИЯ

ФЕДЕРАЛЬНОЕ ГОСУДАРСТВЕННОЕ БЮДЖЕТНОЕ ОБРАЗОВАТЕЛЬНОЕ
УЧРЕЖДЕНИЕ ВЫСШЕГО ОБРАЗОВАНИЯ
«НАЦИОНАЛЬНЫЙ ИССЛЕДОВАТЕЛЬСКИЙ МОСКОВСКИЙ
ГОСУДАРСТВЕННЫЙ СТРОИТЕЛЬНЫЙ УНИВЕРСИТЕТ»
Москва

ДИПЛОМ МАГИСТРА СОТЛИЧИЕМ

1 0 7 7 0 4 0 2 2 4 3 2 3

ДОКУМЕНТ ОБ ОБРАЗОВАНИИ И О КВАЛИФИКАЦИИ

Регистрационный номер

2540 М

Дата выдачи

16 июля 2020 года

Настоящий диплом свидетельствует о том, что

**ТИТОВА
Мария Юрьевна**

освоил(а) программу магистратуры по направлению подготовки

08.04.01 СТРОИТЕЛЬСТВО

и успешно прошел(ла) государственную итоговую аттестацию

Решением Государственной экзаменационной комиссии
присвоена квалификация

магистр

Протокол № 74/84 от « 19 » июня 2020 г.

Председатель
Государственной
экзаменационной комиссии
Руководитель организации
осуществляющей образовательную
деятельность
Д.Ф. Жихарев
П.А. АКИМОВ
М.П.



Федеральное
государственное бюджетное
образовательное учреждение высшего образования
«Национальный исследовательский
Московский государственный строительный университет»

УДОСТОВЕРЕНИЕ О ПОВЫШЕНИИ КВАЛИФИКАЦИИ

Титова

Мария Юрьевна

(фамилия, имя, отчество)

НАЦИОНАЛЬНЫЙ ИССЛЕДОВАТЕЛЬСКИЙ
МОСКОВСКИЙ ГОСУДАРСТВЕННЫЙ
**СТРОИТЕЛЬНЫЙ
УНИВЕРСИТЕТ**



прошел(а) обучение по программе:

«Ценообразование и сметное дело в строительстве

с использованием программных комплексов

Smeta.RU, ГРАНД-Смета»

(наименование программы повышения квалификации)

в период с 3 октября 2015 г. по 26 декабря 2015 г.

Объем программы, в академических часах 72

*Удостоверение является документом
о повышении квалификации*

Руководитель
образовательной организации

А.В. Федосына /

Секретарь

А.В. Горюпова /

Город Москва

13 декабря 2018 г.



Регистрационный номер

У – 2029/18



УДОСТОВЕРЕНИЕ О ПОВЫШЕНИИ КВАЛИФИКАЦИИ

Настоящее удостоверение выдано Титовой
(фамилия, имя, отчество)

Марии

Юрьевне

в том, что он(а) с «19» апреля 2021 г. по «29» апреля 2021 г.

прошел(а) обучение в (на) Обществе с ограниченной

(наименование)

ответственностью «Центр образовательной деятельности и

образовательного учреждения (образовательного образовательного образовательного)

лицензирования «МиниМакс»

по программе «Современная практика обеспечения зданий и сооружений

(наименование темы, программы)

Государственный строительный надзор, строительный контроль и

оперативного профессионального образования

экспертиза строительства»

в объеме 72 часов

(количество часов)



Председатель комиссии Антоненкова А.В.

Генеральный директор Антоненкова А.В.

Регистрационный номер ПК 2104/04-01

Москва 2021 г.

180001 509457



ССК № 0007513

СЕРТИФИКАТ

пользователя программного комплекса

Выдан Титовой Марии Юрьевне

в том, что она

прошла проверку знаний по владению программой
для ЭВМ «Программа: «Smeta.ru» версия 11» и
является сертифицированным пользователем
указанной программы для составления, проверки
и экспертизы сметной документации при
осуществлении инвестиционно-строительной
деятельности.

«24» июня 2021 года

Президент

Группы компаний «СтройСофт»



Киселев Д. В.

Сертификат действителен по «24» июня 2022 года

**МИНИСТЕРСТВО НАУКИ И ВЫСШЕГО
ОБРАЗОВАНИЯ РОССИЙСКОЙ ФЕДЕРАЦИИ**

Федеральное государственное бюджетное образовательное учреждение
высшего образования

СПРАВКА

**"НАЦИОНАЛЬНЫЙ ИССЛЕДОВАТЕЛЬСКИЙ МОСКОВСКИЙ
ГОСУДАРСТВЕННЫЙ СТРОИТЕЛЬНЫЙ УНИВЕРСИТЕТ"**
Ярославское ш., 26, Москва, 129337
(495) 781-80-07

Кречетов Андрей Эдуардович (дата рожд. 05.03.2001)
является студентом 4 курса,
института ИСА

Тел./факс (499) 183-44-38

12.10.2021 № 166-533

ФГБОУ ВО «Национальный исследовательский Московский государственный строительный университет» (Лицензия на право осуществления образовательной деятельности серии 90Л01 № 0008634 регистрационный № 1629 от 02.09.2015 и Свидетельство о государственной аккредитации серии 90А01 № 0003676 регистрационный № 3457 от 15.12.2020 выданы Федеральной службой по надзору в сфере образования и науки).
Зачислен с 01.09.2018 приказом № 2018 от 29.07.2018 за счет бюджетных ассигнований федерального бюджета, предполагаемая дата окончания обучения в НИУ МГСУ - 31.08.2022.
Обучается за счет бюджетных ассигнований федерального бюджета по основной профессиональной образовательной программе по направлению подготовки 08.03.01 "Строительство" по очной форме обучения.

Справка дана для предоставления по месту требования



Зам. начальника УМЦ ИСА

[Handwritten signature]

Сведения о результатах поверки СИ

Регистрационный номер типа СИ	68600-17
Тип СИ	twoCOMP, twoCOMP MAGNETIC, VARIO, VARIO Rostfrei, BASIC, ERGOLINE, STANDART, RADIUS
Наименование типа СИ	Рулетки измерительные металлические
Заводской номер СИ	STM-0210
Модификация СИ	twoCOMP MAGNETIC 5м

Сведения о поверке

Наименование организации-поверителя	ОБЩЕСТВО С ОГРАНИЧЕННОЙ ОТВЕТСТВЕННОСТЬЮ "АЗ ИНЖИНИРИНГ"(ООО "АЗ-И")
Условный шифр знака поверки	ДДЭ
Владелец СИ	ООО «Экспертное бюро «Вотум» ИНН 9706015686
Тип поверки	Первичная
Дата поверки СИ	13.05.2021
Поверка действительна до	12.05.2022
Наименование документа, на основании которого выполнена поверка	МИ 1780-87
СИ пригодно	Да
Номер свидетельства	С-ДДЭ/13-05-2021/62834006
Знак поверки в паспорте	Нет
Знак поверки на СИ	Нет

Выкопировка из Федерального информационного реестра по обеспечению единства измерений
Росстандарта («Аршин»)

Сведения о результатах поверки СИ

Регистрационный номер типа СИ	52193-12
Тип СИ	Testo 410-1, Testo 410-2, Testo 417-2
Наименование типа СИ	Измерители комбинированные
Заводской номер СИ	38486486/1220
Модификация СИ	Измеритель комбинированный Testo 410-1

Сведения о поверке

Наименование организации-поверителя	ОБЩЕСТВО С ОГРАНИЧЕННОЙ ОТВЕТСТВЕННОСТЬЮ "РАВНОВЕСИЕ"(ООО "РАВНОВЕСИЕ")
Условный шифр знака поверки	ДТЖ
Владелец СИ	ООО "Экспертное Бюро "Вотум"
Тип поверки	Первичная
Дата поверки СИ	06.05.2021
Поверка действительна до	05.05.2022
Наименование документа, на основании которого выполнена поверка	МП РТ 1834-2012 «ГСИ. Измерители комбинированные Testo 410-1, Testo 410-2, Testo 417-2. Методика поверки»
СИ пригодно	Да
Номер свидетельства	С-ДТЖ/06-05-2021/61651570
Знак поверки в паспорте	Нет
Знак поверки на СИ	Нет

Выкопировка из Федерального информационного реестра по обеспечению единства измерений
Росстандарта («Аршин»)

Сведения о результатах поверки СИ

Регистрационный номер типа СИ	38321-16
Тип СИ	Leica DISTO D2
Наименование типа СИ	Дальномеры лазерные
Заводской номер СИ	1204076304
Модификация СИ	Нет модификации

Сведения о поверке

Наименование организации-поверителя	ОБЩЕСТВО С ОГРАНИЧЕННОЙ ОТВЕТСТВЕННОСТЬЮ "АВТОПРОГРЕСС-М"(ООО "АВТОПРОГРЕСС-М")
Условный шифр знака поверки	АЦМ
Владелец СИ	ООО "Экспертное Бюро "Вотум"
Тип поверки	Первичная
Дата поверки СИ	11.05.2021
Поверка действительна до	10.05.2022
Наименование документа, на основании которого выполнена поверка	МП АПМ 26-16
СИ пригодно	Да
Номер свидетельства	С-АЦМ/11-05-2021/63150410
Знак поверки в паспорте	Нет
Знак поверки на СИ	Нет

Выкопировка из Федерального информационного реестра по обеспечению единства измерений
Росстандарта («Аршин»)



МЕТРОЛОГИЧЕСКИЙ ЦЕНТР
ОБЩЕСТВО С ОГРАНИЧЕННОЙ ОТВЕТСТВЕННОСТЬЮ
«АВТОПРОГРЕСС-М»

АТТЕСТАТ АККРЕДИТАЦИИ № RA.RU.311195
ФЕДЕРАЛЬНОЙ СЛУЖБЫ ПО АККРЕДИТАЦИИ (РОСАККРЕДИТАЦИЯ)

СВИДЕТЕЛЬСТВО О ПОВЕРКЕ
№ С-АЦМ/18-02-2021/38945048

Действительно до «17» февраля 2022 г.

Средство измерений Линейка измерительная металлическая,
наименование, тип, модификация средства измерений, регистрационный номер в
(0 - 300) мм

Федеральном информационном фонде по обеспечению единства измерений, присвоенный при утверждении типа

Рег. № 66266-16

заводской (серийный) номер 0005

в составе - _____

номер знака предыдущей поверки - _____

поверено в полном объеме

наименование единиц величин, диапазонов измерений, на которых поверено средство измерений

в соответствии с МИ 2024-89

наименование и (или) обозначение документа, на основании которого выполнена поверка

с применением эталонов: 316.49.4P.00177866

регистрационный номер и (или) наименование, тип, заводской номер,

разряд, класс или погрешность эталонов, применяемых при поверке

при следующих значениях влияющих факторов: температура окружающей

перечень влияющих факторов,

среды 20,7 °С, относит. влажность 50,3 %, атм. давление 99,6 кПа

нормированных в документе на методику поверки, с указанием их значений

и на основании результатов первичной (периодической) поверки признано

ненужное зачеркнуть

пригодным к применению.

<https://fgis.gost.ru/fundmetrology/cm/results/1-38945048>

Постоянный адрес записи сведений о результатах поверки в ФИФ

Поверитель

Знак поверки:

Зам. рук. лаборатории
должность руководителя или другого
уполномоченного лица



Скрипка М. А.

фамилия, инициалы

Никитин А. С.

фамилия, инициалы

Дата поверки «18» февраля 2021 г.

АПМ № 0049982

Приложение №4 Документы экспертной организации.

УТВЕРЖДЕНА
приказом Федеральной службы
по экологическому, технологическому
и атомному надзору
от 4 марта 2019 г. N 86

ВЫПИСКА ИЗ РЕЕСТРА ЧЛЕНОВ САМОРЕГУЛИРУЕМОЙ ОРГАНИЗАЦИИ

«12» мая 2021 г.

№ 00000000000000000000000000003493

Ассоциация Саморегулируемая организация «МежРегионИзыскания» (Ассоциация СРО «МРИ»)

СРО, основанные на членстве лиц, выполняющих инженерные изыскания

190000, г. Санкт-Петербург, переулок Гривцова, дом 4, корпус 2, лит А, 3 этаж, офис 62, <http://sro-mri.ru>, info@sro-mri.ru

Регистрационный номер в государственном реестре саморегулируемых организаций
СРО-И-035-26102012

выдана Обществу с ограниченной ответственностью "Экспертное бюро "ВОТУМ"

Наименование	Сведения
1. Сведения о члене саморегулируемой организации:	
1.1. Полное и (в случае, если имеется) сокращенное наименование юридического лица или фамилия, имя, (в случае, если имеется) отчество индивидуального предпринимателя	Общество с ограниченной ответственностью "Экспертное бюро "ВОТУМ" (ООО "Экспертное бюро "ВОТУМ")
1.2. Идентификационный номер налогоплательщика (ИНН)	9706015686
1.3. Основной государственный регистрационный номер (ОГРН) или основной государственный регистрационный номер индивидуального предпринимателя (ОГРНИП)	1217700211750
1.4. Адрес места нахождения юридического лица	119180, РОССИЯ, г. Москва, г. Москва, Муниципальный Округ Якиманка ВН.ТЕР.Г., пер 1-й Голутвинский, ., д. 3-5, стр. 1, этаж 1, пом/ком 1/12
1.5. Место фактического осуществления деятельности (только для индивидуального предпринимателя)	---
2. Сведения о членстве индивидуального предпринимателя или юридического лица в саморегулируемой организации:	
2.1. Регистрационный номер члена в реестре членов саморегулируемой организации	3025
2.2. Дата регистрации юридического лица или индивидуального предпринимателя в реестре членов саморегулируемой организации	12 мая 2021 г.
2.3. Дата и номер решения о приеме в члены саморегулируемой организации	12 мая 2021 г., №19-02-ПП/21
2.4. Дата вступления в силу решения о приеме в члены саморегулируемой организации	12 мая 2021 г.
2.5. Дата прекращения членства в саморегулируемой организации	---
2.6. Основания прекращения членства в саморегулируемой организации	---
3. Сведения о наличии у члена саморегулируемой организации права выполнения работ:	
3.1. Дата, с которой член саморегулируемой организации имеет право изыскания, осуществлять подготовку проектной документации, капитальный ремонт, снос объектов капитального строительства	выполнять инженерные строительство, реконструкцию, по договору подряда на
выполнение инженерных изысканий,	подготовку проектной документации, по договору
строительного подряда, по договору подряда на осуществление сноса:	
в отношении объектов капитального строительства (кроме особо опасных, технически сложных и уникальных объектов, объектов использования	в отношении особо опасных, технически сложных и уникальных объектов капитального строительства (кроме объектов использования атомной
	в отношении объектов использования атомной энергии

атомной энергии)	энергии)	
12 мая 2021 г.	---	---

3.2. Сведения об уровне ответственности члена саморегулируемой организации по обязательствам по договору подряда на **выполнение инженерных изысканий**, подготовку проектной документации, по договору строительного подряда, по договору подряда на осуществление сноса, и стоимости работ по одному договору, в соответствии с которым указанным членом внесен взнос в компенсационный фонд возмещения вреда:

а) первый	Есть	стоимость работ по договору не превышает 25 000 000 рублей
б) второй	---	стоимость работ по договору не превышает 50 000 000 рублей
в) третий	---	стоимость работ по договору не превышает 300 000 000 рублей
г) четвертый	---	стоимость работ по договору составляет 300 000 000 рублей и более
д) пятый	---	---
е) простой	---	---

3.3. Сведения об уровне ответственности члена саморегулируемой организации по обязательствам по договору подряда на **выполнение инженерных изысканий**, подготовку проектной документации, по договору строительного подряда, по договору подряда на осуществление сноса, заключенным с использованием конкурентных способов заключения договоров, и предельному размеру обязательств по таким договорам, в соответствии с которым указанным членом внесен взнос в компенсационный фонд обеспечения договорных обязательств:

а) первый	---	предельный размер обязательств по договорам не превышает 25 000 000 рублей
б) второй	---	предельный размер обязательств по договорам не превышает 50 000 000 рублей
в) третий	---	предельный размер обязательств по договорам не превышает 300 000 000 рублей
г) четвертый	---	предельный размер обязательств по договорам составляет 300 000 000 рублей и более
д) пятый	---	---

4. Сведения о приостановлении права выполнять инженерные изыскания, осуществлять подготовку проектной документации, строительство, реконструкцию, капитальный ремонт, снос объектов капитального строительства:

4.1. Дата, с которой приостановлено право выполнения работ	---
4.2. Срок, на который приостановлено право выполнения работ	---

Исполнительный директор
М.П.



А.Ю. Базаров



ВЫПИСКА

из единого реестра членов саморегулируемых организаций, основанных на членстве лиц, осуществляющих инженерные изыскания, подготовку проектной документации

18.05.2021

(дата)

9706015686-18052021-1606

(регистрационный номер выписки)

Ассоциация саморегулируемых организаций Общероссийская негосударственная некоммерческая организация - общероссийское межотраслевое объединение работодателей «Национальное объединение саморегулируемых организаций, основанных на членстве лиц, выполняющих инженерные изыскания, и саморегулируемых организаций, основанных на членстве лиц, осуществляющих подготовку проектной документации»

119019, г. Москва, ул. Новый Арбат, д.21, ИНН 7704311291

№ п/п	Наименование	Сведения
с 12.05.2021 является членом СРО Ассоциация Саморегулируемая организация "МежРегионИзыскания" (СРО-И-035-26102012)		
1	Сведения о члене саморегулируемой организации: идентификационный номер налогоплательщика, полное и сокращенное наименование юридического лица, адрес места нахождения, фамилия, имя, отчество индивидуального предпринимателя, дата рождения, место фактического осуществления деятельности, регистрационный номер члена саморегулируемой организации в реестре членов и дата его регистрации в реестре членов	9706015686, Общество с ограниченной ответственностью "Экспертное бюро "ВОТУМ", ООО "Экспертное бюро "ВОТУМ", 119180, РОССИЯ, г. Москва, г. Москва, Муниципальный Округ Якиманка ВН.ТЕР.Г., пер 1-Й Голутвинский, ., д. 3-5, стр. 1, этаж 1, пом/ком I, 12.05.2021
2	Дата и номер решения о приеме в члены саморегулируемой организации, дата вступления в силу решения о приеме в члены саморегулируемой организации	12.05.2021 19-02-ПП/21 12.05.2021
3	Дата и номер решения об исключении из	

	членов саморегулируемой организации, основания исключения	
4	Сведения о наличии у члена саморегулируемой организации права соответственно выполнять инженерные изыскания, осуществлять подготовку проектной документации, строительство, реконструкцию, капитальный ремонт объектов капитального строительства по договору подряда на выполнение инженерных изысканий, подготовку проектной документации, по договору строительного подряда, заключаемым с использованием конкурентных способов заключения договоров:	
	а) в отношении объектов капитального строительства (кроме особо опасных, технически сложных и уникальных объектов, объектов использования атомной энергии);	Да
	б) в отношении особо опасных, технически сложных и уникальных объектов капитального строительства (кроме объектов использования атомной энергии);	Нет
	в) в отношении объектов использования атомной энергии	Нет
5	Сведения об уровне ответственности члена саморегулируемой организации по обязательствам по договору подряда на выполнение инженерных изысканий, подготовку проектной документации, по договору строительного подряда, в соответствии с которым указанным членом внесен взнос в компенсационный фонд возмещения вреда	Первый уровень ответственности (не превышает двадцать пять миллионов рублей)
6	Сведения об уровне ответственности члена саморегулируемой организации по обязательствам по договорам подряда на выполнение инженерных изысканий, подготовку проектной документации, по договорам строительного подряда, заключаемым с использованием конкурентных способов заключения договоров, в соответствии с которым указанным членом внесен взнос в компенсационный фонд обеспечения договорных обязательств	Нет
7	Сведения о приостановлении права выполнять инженерные изыскания, осуществлять подготовку проектной документации, строительство, реконструкцию, капитальный ремонт объектов капитального строительства	Нет



**СИСТЕМА ДОБРОВОЛЬНОЙ СЕРТИФИКАЦИИ
«РосПромСертификация»
№ РОСС RU.32047.04РОПО**

Орган по сертификации:

Общество с ограниченной ответственностью
«ПрофСтройСтандарт»
115191, г. Москва, Гамсоновский переулок, д. 2, стр. 1, этаж 2, пом. 209,
8 (495) 221-78-07, prof.ISO@mail.ru

СЕРТИФИКАТ СООТВЕТСТВИЯ

№ RPS.RU.3511.21

Выдан

Обществу с ограниченной ответственностью
«Экспертное бюро «ВОТУМ»

ИНН 9706015686

**119180, г. Москва., Муниципальный Округ Якиманка ВН.ТЕР.Г., пер 1-Й
Голутвинский., д. 3-5, стр. 1, этаж 1, пом/ком I/12**

Настоящий сертификат удостоверяет:

Применительно к работам по инженерным изысканиям

**СООТВЕТСТВУЕТ ТРЕБОВАНИЯМ
ГОСТ Р ИСО 9001-2015 (ISO 9001:2015)**

Настоящий сертификат обязывает организацию поддерживать систему менеджмента в соответствии с вышеуказанным стандартом, что будет находиться под контролем Органа по сертификации систем менеджмента ООО «ПрофСтройСтандарт» и подтверждаться при прохождении ежегодного инспекционного контроля

Дата выдачи: 12 мая 2021 г.

Действителен до: 12 мая 2024 г.

**Руководитель органа по сертификации
систем менеджмента**

М.П.



Володина А.А.

Настоящий сертификат обязывает организацию поддерживать состояние выполняемых работ в соответствии с вышеуказанным стандартом, что будет находиться под контролем органа по сертификации системы «ПрофСтройСтандарт» и подтверждаться при прохождении ежегодного инспекционного контроля

Настоящий Договор является договором-офертой по которому Страховщик предлагает заключить договор страхования гражданской ответственности в случае причинение вреда вследствие недостатков работ, которые оказывают влияние на безопасность объектов капитального строительства на основании Правил страхования гражданской ответственности в случае причинения вреда вследствие недостатков работ, которые оказывают влияние на безопасность объектов капитального строительства», утвержденных приказом № 105 от 15.04.2019г. (далее – Правила страхования).

Акцептом настоящего Договора в соответствии со ст. 438 ГК РФ является факт уплаты страховой премии в полном размере Страхователем. Датой акцепта является дата оплаты страховой премии в полном размере. Уплата страховой премии в полном размере Страхователем является согласием Страхователя на заключение настоящего Договора страхования на предложенных Страховщиком условиях и подтверждает факт принятия Страхователем Договора страхования.

Правила страхования размещены в сети Интернет на официальном сайте Страховщика по адресу: https://energo-garant.ru/upload/iblock/802/Pravila_105-ot-15.04.2019_SRO-otv-za-vred.pdf

СТРАХОВЩИК

Наименование	ПАО «САК «ЭНЕРГОГАРАНТ» (Столичный филиал) Лицензия С.Л № 1834 от 01.02.2016 г., выдана ЦБ РФ				
Юридический адрес:	129110, г. Москва, Суворовская пл., д. 2, стр. 39				
ИНН	7705041231	КПП	770543001	ОГРН	1027739068060
Телефон	+7 (495) 737-03-30	e-mail	energy@msk-garant.ru	Сайт	www.energo-garant.ru

СТРАХОВАТЕЛЬ (Застрахованное лицо)

Наименование	ООО «Экспертное бюро «Вотум»				
Юридический адрес:	119180, г. Москва, муниципальный округ Якиманка вн.тер.г., 1-й голутвинский пер., д. 3-5, стр. 1, этаж 1, пом/ком 1/12,				
ИНН	9706015686	КПП	770601001	ОГРН	1217700211750
Телефон	-	e-mail	-	Сайт	-

САМОРЕГУЛИРУЕМАЯ ОРГАНИЗАЦИЯ

Наименование	Ассоциация Саморегулируемая организация «МежРегионИзыскания»
--------------	--

ОБЪЕКТ СТРАХОВАНИЯ

Объектом страхования являются имущественные интересы Страхователя (Застрахованного лица), связанные с риском наступления его ответственности за причинение вреда жизни, здоровью или имуществу граждан, имуществу юридических лиц, муниципальных образований, субъектов Российской Федерации или Российской Федерации вследствие недостатков работ которые оказывают влияние на безопасность объектов капитального строительства по инженерным изысканиям для строительства, реконструкции, капитального ремонта объектов капитального строительства.

СТРАХОВОЙ СЛУЧАЙ

Факт причинения в период действия Договора вреда жизни или здоровью физических лиц, имуществу физических или юридических лиц, государственному или муниципальному имуществу, окружающей среде, жизни или здоровью животных, растениям, объектам культурного наследия (памятникам истории и культуры) народов Российской Федерации, вследствие непреднамеренно допущенных недостатков застрахованных работ в указанный в Договоре страхования период, которые оказывают влияние на безопасность объектов капитального строительства по инженерным изысканиям для строительства, реконструкции, капитального ремонта объектов капитального строительства и выполненных на территории страхования, повлекший возникновение гражданской ответственности Страхователя (Застрахованного лица).

либо факт причинения в период действия Договора вреда, повлекший возникновение гражданской ответственности Страхователя (Застрахованного лица) на основании предъявленных к нему требований в порядке регресса собственником или концессионером, либо страховщиками, застраховавшими их ответственность по соответствующим требованиям вследствие разрушения, повреждения здания, сооружения либо части здания или сооружения, и осуществившими в связи с этим компенсационные выплаты в размере, предусмотренном законом;

либо факт причинения в период действия Договора вреда, повлекший возникновение гражданской ответственности Страхователя (Застрахованного лица) на основании предъявленных к нему требований в порядке регресса застройщиком или техническим заказчиком (если соответствующим Договором предусмотрена обязанность технического заказчика возместить причинный вред), либо страховщиками, застраховавшими их ответственность по соответствующим требованиям вследствие разрушения, повреждения здания, сооружения либо части здания или сооружения, и осуществившими в связи с этим компенсационные выплаты в размере, предусмотренном законом.

Срок действия Договора страхования с 00 часов 00	7 мая 2021 г.	по 24 часа 00 минут	6 мая 2022 г.
но не ранее нуля часов дня, следующего после уплаты полной суммы страховой премии			

Территория страхования: Российская Федерация

Ретроактивный период по настоящему Договору устанавливается сроком в 1 (один) год, до даты начала действия настоящего Договора.

Страховая сумма (руб.)	Франшиза, лимит ответственности	Страховая премия (руб.)
2 500 000,00	Не установлены	3 000,00

Работы, ответственность по которым застрахована соответствуют уровню ответственности: " 1 "

Договор страхования распространяется исключительно на работы, по инженерным изысканиям для строительства, реконструкции, капитального ремонта объектов капитального строительства, при наличии у Страхователя соответствующего права, подтвержденного решением СРО, кроме выполнения их на особо опасных, технически сложных и уникальных объектах, объектов использования атомной энергии, в том числе работы, выполнявшиеся в течение ретроактивного периода, установленного настоящим Договором

ОСОБЫЕ УСЛОВИЯ

В случае противоречий между условиями настоящего Договора и Правилами страхования, условия настоящего Договора имеют преимущественную силу. К отношениям Сторон, не урегулированных настоящим Договором, применяются условия Правил страхования гражданской ответственности в случае причинения вреда вследствие недостатков работ, которые оказывают влияние на безопасность объектов капитального строительства № 105 от 15.04.2019 г. Страхователь с Правилами страхования ознакомлен и получил их при подписании настоящего Договора.

Настоящий Договор составлен в трех экземплярах, имеющих равную юридическую силу.

За нарушение принятых на себя обязательств, Стороны несут ответственность в соответствии с действующим законодательством РФ.

Акцептом настоящего Договора Страхователь подтверждает, что:

- согласен на Условия настоящего Договора страхования;
- с действующими Правилами страхования ознакомлен и согласен, а так же проинформирован о возможности дополнительно с ними ознакомиться и самостоятельно получить на интернет-сайте Страховщика по адресу <http://www.energo-garant.ru/> или получить их по месту нахождения Страховщика, а так же проинформирован о возможности получить Правила страхования на бумажном носителе по его запросу;
- согласен на обработку своих персональных данных, указанных в настоящем Договоре, Страховщиком и уполномоченными третьими лицами, в соответствии с Федеральным законом «О персональных данных» № 152-ФЗ от 27.07.2006 г.

Страховщик (Представитель Страховщика)

Начальник Управления страхования предприятий строительной отрасли Щербинин А.И.
Доверенность № 11/20/019 от 26 ноября 2020 г.



Приложение №5. Локальный сметный расчет.

Наименование стройки: Ремонтные работы. г. Москва, ул. Поляны, д. 5А, к. 2, кв

Локальная смета № ЭФ3212/01-22

Составлена в ценах Коэффициенты к ТСН-2001 МГЭ, ремонт №184 январь 2022 года

№ п/п	Шифр и № позиции норматива	Наименование работ и затрат, единица измерения	Кол-во	Стоимость ед. руб.		Общая стоимость, руб.		
				Всего	Экспл. машин	Всего	Зар. платы	Экспл. машин
				Основной зар.платы	в т.ч. зар.платы			в т.ч. зар.платы
1	2	3	4	5	6	7	8	9
Раздел: Кухня								
1	6.63-6-1	Снятие обоев простых и улучшенных <i>100 м2 оклеенной поверхности</i>	0,3012	119,57	0,00	950,43	950,43	0,00
		Объем: 0,3012=30,12/100 Коэфф. пересчёта: пункт Коэфф. к ОЗП Коэфф. к ЗПМ % НР % СП Итого с НР и СП	6.63-6-1 25,75 25,75 100 64	119,57	0,00	769,85	81	0,00
				119,57	0,00	950,43	950,43	0,00
2	3.15-165-1	Обработка поверхностей стен грунтовкой глубокого проникновения внутри помещения <i>100 м2</i>	0,3012	52,80	0,82	415,73	413,29	2,44
		Объем: 0,3012=30,12/100 Коэфф. пересчёта: пункт Коэфф. к ОЗП Коэфф. к эксплуатации машин Коэфф. к ЗПМ % НР % СП Итого с НР и СП	3.15-165-1 25,75 9,76 25,75 100 64	52,80	0,82	334,76	81	2,44
				52,80	0,82	415,73	413,29	2,44
2,1	1.1-1-3108	Грунтовка акрилатная, водно-дисперсионная, с высокой проникающей способностью, паропроницаемая, для всех видов впитывающих оснований, светло-желтая <i>кг</i>	3,10236	17,66	0,00	183,00	0,00	0,00
		Коэфф. пересчёта: пункт Коэфф. к материалам	1.1-1-3108 3,34	17,66	0,00	183,00	0,00	0,00
				17,66	0,00	183,00	0,00	0,00
3	3.15-55-3	Сплошное выравнивание внутренних поверхностей (однослойное оштукатуривание) из сухих растворных смесей толщиной до 10 мм стен <i>100 м2</i>	0,3012	379,21	12,36	2 968,91	2 887,61	75,71
		Объем: 0,3012=30,12/100 Коэфф. пересчёта: пункт Коэфф. к ОЗП Коэфф. к эксплуатации машин Коэфф. к материалам Коэфф. к ЗПМ % НР % СП	3.15-55-3 25,75 19,82 5,13 25,75 100 64	379,21	12,36	2 968,91	2 887,61	75,71
				379,21	12,36	2 968,91	2 887,61	75,71
				363,24	8,80	2 968,91	2 887,61	70,04
				372,04	8,80	2 338,96	81	75,71
				238,11	8,80	1 183,92	41	75,71

3,1	1.1-1-118	Итого с НР и СП Вода			989,36 7,07 0,00	0,00	6 491,79 0,10	0,00	0,00	
			<i>мЗ</i>		0,00	0,00			0,00	
		Кoeff. пересчёта: пункт		1.1-1-118						
		Кoeff. к материалам		5,14						
3,2	1.1-1-2854	Грунтовка акриловая типа «Бетоконтакт», адгезионная для обработки бетонных оснований перед оштукатуриванием			6,9276	28,98 0,00	0,00	242,92	0,00	0,00
		Кoeff. пересчёта: пункт		1.1-1-2854						
		Кoeff. к материалам		1,21						
3,3	1.3-2-29	Смеси сухие штукатурные цементно-известково-песчаные для внутренних и наружных работ, для ручного нанесения, В7,5 (М100), F50, крупность заполнителя не более 0,5 мм			0,25602	1 517,68 0,00	0,00	2 125,42	0,00	0,00
		Кoeff. пересчёта: пункт		1.3-2-29						
		Кoeff. к материалам		5,47						
4	3.15-61-1	Отделка поверхностей из сборных элементов и плит под окраску или оклейку обоями стен и перегородок панельных			0,3012	118,88 105,63	5,96 1,41	874,58	839,71	20,04 11,33
		<i>100 м2 отделяваемой поверхности</i>								
		Объем: 0,3012=30,12/100								
		Кoeff. пересчёта: пункт		3.15-61-1						
		Кoeff. к ОЗП		25,75						
		Кoeff. к эксплуатации машин		10,89						
		Кoeff. к материалам		6,74						
		Кoeff. к ЗПМ		25,75						
		% НР		100	107,04			680,17	81	
		% СП		64	68,51			344,28	41	
		Итого с НР и СП			294,43			1 899,03		
4,1	1.1-1-118	Вода			0,003373	7,07 0,00	0,00	0,10	0,00	0,00
		Кoeff. пересчёта: пункт		1.1-1-118						
		Кoeff. к материалам		5,14						
4,2	1.3-2-165	Смеси сухие штукатурные цементно-известковые для внутренних и наружных работ, для машинного и ручного нанесения, марка 75			0,019277	1 774,21 0,00	0,00	169,97	0,00	0,00
		Кoeff. пересчёта: пункт		1.3-2-165						
		Кoeff. к материалам		4,97						
4,3	1.3-2-13	Растворы цементно-известковые, марка 75			0,012048	481,69 0,00	0,00	39,21	0,00	0,00
		Кoeff. пересчёта: пункт		1.3-2-13						
		Кoeff. к материалам		6,76						
5	3.15-127-2	Оклейка обоями тиснеными и плотными стен по монолитной штукатурке и бетону			0,3012	830,06 521,56	31,93 4,79	4 624,33	4 146,27	90,71 38,11
		<i>100 м2 оклеиваемой и обиваемой поверхности</i>								
		Объем: 0,3012=30,12/100								
		Кoeff. пересчёта: пункт		3.15-127-2						
		Кoeff. к ОЗП		25,75						
		Кoeff. к эксплуатации машин		9,2						
		Кoeff. к материалам		4,65						
		Кoeff. к ЗПМ		25,75						
		% НР		100	526,35			3 358,48	81	
		% СП		64	336,86			1 699,97	41	
		Итого с НР и СП			1 693,27			9 682,78		

5,1	1.1-1-4105	Обои виниловые на флизелиновой основе рельефные, под покраску	100 м2	0,352404	945,51	0,00	1 692,66	0,00	0,00
		Коэфф. пересчёта: пункт		1.1-1-4105	0,00	0,00			0,00
6	3.15-96-5	Улучшенная окраска поливинилацетатными водоземлюльсионными составами стен по сборным конструкциям, подготовленным под окраску	100 м2 окрашиваемой поверхности	0,3012	307,03	26,05	2 285,21	2 185,40	87,48
		Объем: 0,3012=30,12/100		3.15-96-5	274,89	6,16			48,93
		Коэфф. пересчёта: пункт		25,75					
		Коэфф. к ОЗП		10,88					
		Коэфф. к эксплуатации машин		6,74					
		Коэфф. к материалам		25,75					
		Коэфф. к ЗПМ		100	281,05		1 770,17	81	
		% НР		64	179,87		896,01	41	
		% СП			767,95		4 951,39		
		Итого с НР и СП							
6,1	1.1-1-1478	Шпатлевка водно-дисперсионная акриловая	m	0,001506	13 953,60	0,00	36,77	0,00	0,00
		Коэфф. пересчёта: пункт		1.1-1-1478	0,00	0,00			0,00
		Коэфф. к материалам		1,75					
6,2	1.1-1-438	Краски водно-дисперсионные поливинилацетатные, белые, марка ВД-ВА-17	m	0,018976	22 652,13	0,00	644,78	0,00	0,00
		Коэфф. пересчёта: пункт		1.1-1-438	0,00	0,00			0,00
		Коэфф. к материалам		1,5					
7	6.57-3-1	Разборка плитусов	100 м плитусов	0,1292	38,53	0,00	134,16	134,16	0,00
		Объем: 0,1292=12,92/100		6.57-3-1	38,53	0,00			0,00
		Коэфф. пересчёта: пункт		25,75					
		Коэфф. к ОЗП		25,75					
		Коэфф. к ЗПМ		80	30,82		91,23	68	
		% НР		55	21,19		55,01	41	
		% СП			90,55		280,40		
		Итого с НР и СП							
8	3.11-29-3	Устройство плитусов поливинилхлоридных на винтах самонарезающих	100 м плитусов	0,1292	283,59	6,73	328,79	279,39	10,78
		Объем: 0,1292=12,92/100		3.11-29-3	80,19	0,64			2,32
		Коэфф. пересчёта: пункт		25,75					
		Коэфф. к ОЗП		11,85					
		Коэфф. к эксплуатации машин		1,52					
		Коэфф. к материалам		25,75					
		Коэфф. к ЗПМ		104	84,06		237,48	85	
		% НР		70	56,58		114,55	41	
		% СП			424,23		680,82		
		Итого с НР и СП							
9	3.15-139-1	Демонтаж затирки швов между плитками ранее облицованных поверхностей с применением сухой смеси	100 м2 облицовываемой поверхности	0,08536	745,91	0,00	1 680,06	1 679,93	0,00
		Объем: 0,08536=(10,67/100)*0,8		3.15-139-1	745,68	0,00			0,00
		Коэфф. пересчёта: пункт		1					
		Коэфф. к ОЗП		25,75					

		Козфф. к материалам	6,74						
		Козфф. к ЗПМ	25,75						
		% НР	100	745,68		1 360,74		81	
		% СП	64	477,24		688,77		41	
		Итого с НР и СП		1 968,83		3 729,57			
10	3.15-139-1	Затирка швов между плитками ранее облицованных поверхностей с применением сухой смеси	0,1067	745,91	0,00	2 100,04		2 099,91	0,00
		<i>100 м2 облицовываемой поверхности</i>		745,68	0,00				0,00
		Объем: 0,1067=10,67/100							
		Козфф. пересчёта: пункт	3.15-139-1						
		Козфф. к ОЗП	25,75						
		Козфф. к материалам	6,74						
		Козфф. к ЗПМ	25,75						
		% НР	100	745,68		1 700,93		81	
		% СП	64	477,24		860,96		41	
		Итого с НР и СП		1 968,83		4 661,93			
10,1	1.3-2-199	Смесь сухая, мелкозернистая, известковая с натуральным заполнителем и щелочестойкими светостойкими пигментами, затирочная, для наружных и внутренних работ, ручного нанесения, насыпная плотность 1500 кг/м3, прочность на сжатие не менее 10 МПа, для заделки и реставрации швов шириной от 5 до 30 мм в кладке из кирпича или натурального камня	2,151072	36,92	0,00	422,51		0,00	0,00
		<i>кг</i>		0,00	0,00				0,00
		Козфф. пересчёта: пункт	1.3-2-199						
		Козфф. к материалам	5,32						
11	6.56-14-1	Снятие наличников	0,0485	43,83	0,00	57,42		57,42	0,00
		<i>100 м</i>		43,83	0,00				0,00
		Объем: 0,0485=4,85/100							
		Козфф. пересчёта: пункт	6.56-14-1						
		Козфф. к ОЗП	25,75						
		Козфф. к ЗПМ	25,75						
		% НР	80	35,06		39,05		68	
		% СП	55	24,11		23,54		41	
		Итого с НР и СП		103,00		120,01			
12	6.56-27-1	Установка наличников	0,0485	87,05	0,19	111,53		110,47	0,07
		<i>100 м</i>		84,58	0,01				0,00
		Объем: 0,0485=4,85/100							
		Козфф. пересчёта: пункт	6.56-27-1						
		Козфф. к ОЗП	25,75						
		Козфф. к эксплуатации машин	7,32						
		Козфф. к материалам	8,96						
		Козфф. к ЗПМ	25,75						
		% НР	105	88,82		93,90		85	
		% СП	70	59,21		45,29		41	
		Итого с НР и СП		235,08		250,72			
12,1	1.9-12-39	Наличники хвойных пород, окрашенные, сечение 54х13 мм	4,97125	5,25	0,00	162,08		0,00	0,00
		<i>м</i>		0,00	0,00				0,00
		Козфф. пересчёта: пункт	1.9-12-39						
		Козфф. к материалам	6,21						
13	6.56-13-1	Снятие дверных полотен	0,0163	377,67	0,00	166,09		166,09	0,00
		<i>100 м2</i>		377,67	0,00				0,00
		Объем: 0,0163=1,63/100							
		Козфф. пересчёта: пункт	6.56-13-1						

		Коэфф. к ОЗП	25,75						
		Коэфф. к ЗПМ	25,75						
		% НР	80	302,14		112,94	68		
		% СП	55	207,72		68,10	41		
		Итого с НР и СП		887,52		347,13			
14	6.56-25-5	Установка дверных полотен	0,01	1 675,26	0,00	431,65	428,22	0,00	
				<u>1 587,96</u>	<u>0,00</u>			<u>0,00</u>	
		Объем: 0,01=1/100							
		Коэфф. пересчёта: пункт	6.56-25-5						
		Коэфф. к ОЗП	25,75						
		Коэфф. к материалам	3,94						
		Коэфф. к ЗПМ	25,75						
		% НР	105	1 667,36		363,99	85		
		% СП	70	1 111,57		175,57	41		
		Итого с НР и СП		4 454,19		971,21			
15	6.67-7-1	Демонтаж осветительных приборов, выключатели, розетки	0,08	59,68	0,00	128,75	128,75	0,00	
				<u>59,68</u>	<u>0,00</u>			<u>0,00</u>	
		Объем: 0,08=8/100							
		Коэфф. пересчёта: пункт	6.67-7-1						
		Коэфф. к ОЗП	25,75						
		Коэфф. к ЗПМ	25,75						
		% НР	80	47,74		87,55	68		
		% СП	55	32,82		52,79	41		
		Итого с НР и СП		140,25		269,09			
16	4.8-243-9	Розетка штепсельная утопленного типа при скрытой проводке	0,07	485,57	2,71	874,06	858,76	2,16	
				<u>455,00</u>	<u>0,63</u>			<u>1,29</u>	
		Объем: 0,07=7/100							
		Коэфф. пересчёта: пункт	4.8-243-9						
		Коэфф. к ОЗП	25,75						
		Коэфф. к эксплуатации машин	10,8						
		Коэфф. к материалам	6,74						
		Коэфф. к ЗПМ	25,75						
		% НР	114	519,42		661,25	77		
		% СП	67	305,27		352,09	41		
		Итого с НР и СП		1 310,26		1 887,40			
17	4.8-243-5	Выключатель двухклавишный утопленного типа при скрытой проводке	0,01	401,70	2,71	106,44	105,58	0,32	
				<u>391,43</u>	<u>0,63</u>			<u>0,26</u>	
		Объем: 0,01=1/100							
		Коэфф. пересчёта: пункт	4.8-243-5						
		Коэфф. к ОЗП	25,75						
		Коэфф. к эксплуатации машин	10,8						
		Коэфф. к материалам	6,74						
		Коэфф. к ЗПМ	25,75						
		% НР	114	446,95		81,30	77		
		% СП	67	262,68		43,29	41		
		Итого с НР и СП		1 111,33		231,03			
18	3.13-17-6	Очистка поверхности щетками	1,56	10,06	0,00	423,07	423,07	0,00	
				<u>10,06</u>	<u>0,00</u>			<u>0,00</u>	
		Коэфф. пересчёта: пункт	3.13-17-6						
		Коэфф. к ОЗП	25,75						
		Коэфф. к ЗПМ	25,75						
		% НР	100	10,06		342,69	81		
		% СП	64	6,44		173,46	41		
		Итого с НР и СП		26,56		939,22			

19	3.15-55-5	Сплошное выравнивание внутренних поверхностей (однослойное оштукатуривание) из сухих растворных смесей толщиной до 10 мм оконных и дверных откосов плоских	100 м2	0,0156	957,71	17,05	391,14	385,22	5,51
					935,43	12,70			5,15
		Объем: 0,0156=1,56/100							
		Коэфф. пересчёта: пункт		3.15-55-5					
		Коэфф. к ОЗП		25,75					
		Коэфф. к эксплуатации машин		20,39					
		Коэфф. к материалам		5,14					
		Коэфф. к ЗПМ		25,75					
		% НР		100	948,13		312,03	81	
		% СП		64	606,80		157,94	41	
		Итого с НР и СП			2 512,64		861,11		
19,1	1.1-1-3108	Грунтовка акрилатная, водно-дисперсионная, с высокой проникающей способностью, паропроницаемая, для всех видов впитывающих оснований, светло-желтая	кг	0,16068	17,66	0,00	9,49	0,00	0,00
		Коэфф. пересчёта: пункт		1.1-1-3108	0,00	0,00			0,00
		Коэфф. к материалам		3,34					
19,2	1.3-2-221	Смесь сухая штукатурная гипсовая с минеральными модифицирующими добавками, ручного нанесения, для внутренних работ, толщина наносимого слоя 5-50 мм, водоудерживающей способностью свыше 99%, без содержания SiO ₂ , содержание гипсового вяжущего марки не ниже Г5 более 80%, белизна не менее 80%	кг	9,43488	3,17	0,00	85,80	0,00	0,00
		Коэфф. пересчёта: пункт		1.3-2-221	0,00	0,00			0,00
		Коэфф. к материалам		2,86					
20	3.15-96-5	Улучшенная окраска поливинилацетатными водоземulsionными составами стен по сборным конструкциям, подготовленным под окраску	100 м2 окрашиваемой поверхности	0,0156	307,03	26,05	118,54	113,30	4,57
		Объем: 0,0156=1,56/100			274,89	6,16			2,58
		Коэфф. пересчёта: пункт		3.15-96-5					
		Коэфф. к ОЗП		25,75					
		Коэфф. к эксплуатации машин		10,88					
		Коэфф. к материалам		6,74					
		Коэфф. к ЗПМ		25,75					
		% НР		100	281,05		91,77	81	
		% СП		64	179,87		46,45	41	
		Итого с НР и СП			767,95		256,76		
20,1	1.1-1-1478	Шпатлевка водно-дисперсионная акриловая	т	0,000078	13 953,60	0,00	1,91	0,00	0,00
		Коэфф. пересчёта: пункт		1.1-1-1478	0,00	0,00			0,00
		Коэфф. к материалам		1,75					
20,2	1.1-1-438	Краски водно-дисперсионные поливинилацетатные, белые, марка ВД-ВА-17	т	0,000983	22 652,13	0,00	33,41	0,00	0,00
		Коэфф. пересчёта: пункт		1.1-1-438	0,00	0,00			0,00
		Коэфф. к материалам		1,5					
21	3.10-84-6	Демонтаж в жилых и общественных зданиях оконных блоков из ПВХ-профилей, поворотные (откидные, поворотно-откидные) двух- и трехстворчатые площадь проема более 2 м ²	100 м2	0,028	8 700,82	291,63	1 682,92	1 277,72	79,86
		Объем: 0,028=(3,5/100)*0,8			1 692,64	49,39			37,34
		Коэфф. пересчёта: пункт		3.10-84-6					
		Коэфф. к ОЗП		25,75					
		Коэфф. к эксплуатации машин		9,34					

		Коэфф. к материалам		1,73					
		Коэфф. к ЗПМ		25,75					
		% НР		105	1 829,13		1 086,06	85	
		% СП		70	1 219,42		523,87	41	
		Итого с НР и СП			11 749,37		3 292,85		
22	3.10-84-6	Установка в жилых и общественных зданиях оконных блоков из ПВХ-профилей, поворотные (откидные, поворотно-откидные) двух- и трехстворчатые площадь проема более 2 м ²		0,035	8 700,82	291,63	2 103,80	1 597,27	99,84
			100 м ²		1 692,64	49,39			46,61
		Объем: 0,035=3,5/100							
		Коэфф. пересчёта: пункт	3.10-84-6						
		Коэфф. к ОЗП		25,75					
		Коэфф. к эксплуатации машин		9,34					
		Коэфф. к материалам		1,73					
		Коэфф. к ЗПМ		25,75					
		% НР		105	1 829,13		1 357,68	85	
		% СП		70	1 219,42		654,88	41	
		Итого с НР и СП			11 749,37		4 116,36		
22,1	1.1-1-3078	Лента пароизоляционная, самоклеящаяся, уплотнительная, бутилкаучуковая, дублированная нетканым полотном с двух сторон, прочность сцепления не менее 0,03 МПа, диапазон температур эксплуатации от -60 до +90°, ширина 70 мм, для защиты монтажной пены от увлажнения внутри помещения, препятствует образованию конденсата на поверхности внутренних откосов при монтаже оконных и дверных блоков, светопрозрачных конструкций		2,0125	13,06	0,00	27,07	0,00	0,00
		Коэфф. пересчёта: пункт	1.1-1-3078		0,00	0,00			0,00
22,2	1.1-1-2980	Лента гидроизоляционная, паропроницаемая, герметизирующая, бутилкаучуковая, на основе пародиффузионной мембраны, с клеящими неотверждаемыми слоями герметика с двух краев, прочность сцепления не менее 0,1 МПа, диапазон температур эксплуатации от -60 до +80°С, теплостойкость до +180°С, пенетрация при 0,1 мм от 3 до 90, ширина 100 мм, толщина 1,5 мм, для вентиляции и защиты от проникновения влаги в стык различных конструкций, отделки под отлив, наружная герметизация примыканий оконных и дверных блоков к стеновому проему и защиты теплоизоляционного слоя		8,6975	14,75	0,00	209,11	0,00	0,00
		Коэфф. пересчёта: пункт	1.1-1-2980		0,00	0,00			0,00
22,3	1.1-1-2984	Лента предварительносжатая саморасширяющаяся уплотнительная ПСУЛ 10/4		3,5	6,48	0,00	17,92	0,00	0,00
		Коэфф. пересчёта: пункт	1.1-1-2984		0,00	0,00			0,00
22,4	1.9-1-224	Блоки оконные из ПВХ профилей, теплозащитные, одинарной конструкции, остекленные двухкамерными стеклопакетами, двухстворчатые с двумя поворотными створками и фрамугой, площадь 3,48 м ² , со скобяными приборами		5,5125	4 066,57	0,00	18 157,75	0,00	0,00
		Коэфф. пересчёта: пункт	1.9-1-224		0,00	0,00			0,00
23	6.65-12-1	Демонтаж радиатора массой до 80 кг		0,01	1 290,31	0,00	347,88	347,88	0,00
		Объем: 0,01=1/100			1 290,31	0,00			0,00
		Коэфф. пересчёта: пункт	6.65-12-1						
		Коэфф. к ОЗП		25,75					

		Козфф. к ЗПМ		25,75					
		% НР		80	1 032,25		236,56	68	
		% СП		55	709,67		142,63	41	
		Итого с НР и СП			3 032,23		727,07		
24	3.18-6-2	Установка радиаторов стальных		0,0115	1 626,63	157,05	457,45	219,65	21,11
			<i>100 кВт радиаторов и конвекторов</i>		695,02	37,58			11,85
		Объем: 0,0115=1,15/100							
		Козфф. пересчёта: пункт	3.18-6-2						
		Козфф. к ОЗП		25,75					
		Козфф. к эксплуатации машин		10,94					
		Козфф. к материалам		24,32					
		Козфф. к ЗПМ		25,75					
		% НР		110	805,86		193,29	88	
		% СП		74	542,12		90,06	41	
		Итого с НР и СП			2 974,61		740,80		
24,1	1.18-4-861	Радиаторы стальные панельные (нижняя подводка) со встроенным терморегулирующим клапаном, тип 20, высота 500 мм, длина 600 мм, теплоотдача 786 Вт		0,575	590,76	0,00	1 593,15	0,00	0,00
			<i>КОМПЛЕКТ</i>		0,00	0,00			0,00
		Козфф. пересчёта: пункт	1.18-4-861						
		Козфф. к материалам		4,69					
25	3.15-183-6	Демонтаж натяжного потолка: крепление, натяжка и фиксация полотна в багете гарпунным способом		0,08536	67,48	1,54	149,87	148,58	1,29
			<i>100 м2</i>		65,94	0,29			0,77
		Объем: 0,08536=(10,67/100)*0,8							
		Козфф. пересчёта: пункт	3.15-183-6						
		Козфф. к ОЗП		25,75					
		Козфф. к эксплуатации машин		9,95					
		Козфф. к ЗПМ		25,75					
		% НР		100	66,23		120,35	81	
		% СП		64	42,39		60,92	41	
		Итого с НР и СП			176,10		331,14		
26	3.15-183-6	Устройство натяжного потолка: крепление, натяжка и фиксация полотна в багете гарпунным способом		0,1067	67,48	1,54	187,35	185,66	1,69
			<i>100 м2</i>		65,94	0,29			0,77
		Объем: 0,1067=10,67/100							
		Козфф. пересчёта: пункт	3.15-183-6						
		Козфф. к ОЗП		25,75					
		Козфф. к эксплуатации машин		9,95					
		Козфф. к ЗПМ		25,75					
		% НР		100	66,23		150,38	81	
		% СП		64	42,39		76,12	41	
		Итого с НР и СП			176,10		413,85		
26,1	1.1-1-2613	Пропан-бутан, сжиженный газ		0,045422	6,27	0,00	2,14	0,00	0,00
			<i>кг</i>		0,00	0,00			0,00
		Козфф. пересчёта: пункт	1.1-1-2613						
		Козфф. к материалам		7,66					
26,2	1.1-1-831	Пленка отделочная поливинилхлоридная, декоративная, марка ПДСО-12		11,2035	17,82	0,00	1 062,14	0,00	0,00
			<i>м2</i>		0,00	0,00			0,00
		Козфф. пересчёта: пункт	1.1-1-831						

27	7.10-5-1	Кэфф. к материалам Расчистка металлических поверхностей от масляной окраски средней прочности на гладкой поверхности	5,32 6,16	1,32 1,32	0,00 0,00	219,13	219,13	0,00 0,00
			<i>1 М2 РАЗВЕРНУТОЙ ПОВЕРХНОСТИ</i>					
		Кэфф. пересчёта: пункт Кэфф. к ОЗП Кэфф. к ЗПМ % НР % СП Итого с НР и СП	7.10-5-1 25,75 25,75 110 85	1,45 1,12 3,89		192,83 89,84 501,80	88 41	
28	3.15-107-4	Масляная окраска белилами с добавлением колера металлических решеток, переплетов, труб, диаметром менее 50 мм и т.п. за два раза	0,0616	762,12	0,74	1 236,45	1 235,23	0,55
			<i>100 м2 окрашиваемой поверхности</i>					
		Объем: 0,0616=6,16/100 Кэфф. пересчёта: пункт Кэфф. к ОЗП Кэфф. к эксплуатации машин Кэфф. к материалам Кэфф. к ЗПМ % НР % СП Итого с НР и СП	3.15-107-4 25,75 11,01 6,74 25,75 100 64	759,70 486,32 2 008,32	0,18	1 000,54 506,44 2 743,43	81 41	0,26
28,1	1.1-1-462	Краски масляные жидкотертые цветные (готовые к употреблению) для наружных и внутренних работ, марка МА-22	0,001515	15 258,26	0,00	91,32	0,00	0,00
			<i>т</i>	0,00	0,00			
		Кэфф. пересчёта: пункт Кэфф. к материалам	1.1-1-462 3,95					
28,2	1.1-1-732	Олифа для окраски комбинированная "Оксоль"	0,16632	20,19	0,00	9,68	0,00	0,00
			<i>кг</i>	0,00	0,00			
		Кэфф. пересчёта: пункт Кэфф. к материалам	1.1-1-732 2,88					
Итого по разделу: Кухня						81 429,00	23 624,10	504,13 <u>278,64</u>
Раздел: Коридор								
29	6.63-6-1	Снятие обоев простых и улучшенных	0,2124	119,57	0,00	670,27	670,27	0,00
			<i>100 м2 оклеенной поверхности</i>					
		Объем: 0,2124=21,24/100 Кэфф. пересчёта: пункт Кэфф. к ОЗП Кэфф. к ЗПМ % НР % СП Итого с НР и СП	6.63-6-1 25,75 25,75 100 64	119,57 76,52 315,66		542,92 274,81 1 488,00	81 41	
30	3.15-165-1	Обработка поверхностей стен грунтовкой глубокого проникновения внутри помещения	0,2124	52,80	0,82	293,25	291,49	1,76
			<i>100 м2</i>	51,98	0,14			
		Объем: 0,2124=21,24/100 Кэфф. пересчёта: пункт Кэфф. к ОЗП	3.15-165-1 1 25,75					0,77

		Кoeff. к эксплуатации машин		9,76						
		Кoeff. к ЗПМ		25,75						
		% НР		100	52,12			236,11	81	
		% СП		64	33,36			119,51	41	
		Итого с НР и СП			138,28			648,87		
30,1	1.1-1-3108	Грунтовка акрилатная, водно-дисперсионная, с высокой проникающей способностью, паропроницаемая, для всех видов впитывающих оснований, светло-желтая	кг	2,18772	17,66	0,00		129,06	0,00	0,00
		Кoeff. пересчёта: пункт			0,00	0,00				0,00
				1.1-1-3108						
31	3.15-55-3	Кoeff. к материалам Сплошное выравнивание внутренних поверхностей (однослойное оштукатуривание) из сухих растворных смесей толщиной до 10 мм стен	100 м2	0,2124	379,21	12,36		2 093,58	2 036,31	53,32
		Объем: 0,2124=21,24/100			363,24	8,80				49,44
		Кoeff. пересчёта: пункт								
		Кoeff. к ОЗП		3.15-55-3						
		Кoeff. к эксплуатации машин		25,75						
		Кoeff. к материалам		19,82						
		Кoeff. к ЗПМ		5,13						
		% НР		25,75						
		% СП		100	372,04			1 649,41	81	
		Итого с НР и СП		64	238,11			834,89	41	
31,1	1.1-1-118	Вода	м3	0,002379	7,07	0,00		4 577,88	0,00	0,00
		Кoeff. пересчёта: пункт			0,00	0,00		0,10	0,00	0,00
		Кoeff. к материалам		1.1-1-118						
31,2	1.1-1-2854	Грунтовка акриловая типа «Бетоконтакт», адгезионная для обработки бетонных оснований перед оштукатуриванием	кг	4,8852	28,98	0,00		171,30	0,00	0,00
		Кoeff. пересчёта: пункт			0,00	0,00				0,00
				1.1-1-2854						
31,3	1.3-2-29	Кoeff. к материалам Смеси сухие штукатурные цементно-известково-песчаные для внутренних и наружных работ, для ручного нанесения, В7,5 (М100), F50, крупность заполнителя не более 0,5 мм	т	0,18054	1 517,68	0,00		1 498,78	0,00	0,00
		Кoeff. пересчёта: пункт			0,00	0,00				0,00
		Кoeff. к материалам		1.3-2-29						
32	3.15-61-1	Отделка поверхностей из сборных элементов и плит под окраску или оклейку обоями стен и перегородок панельных	100 м2 отделяваемой поверхности	0,2124	118,88	5,96		616,86	592,25	14,16
		Объем: 0,2124=21,24/100			105,63	1,41				7,98
		Кoeff. пересчёта: пункт								
		Кoeff. к материалам		3.15-61-1						
		Кoeff. к ОЗП		25,75						
		Кoeff. к эксплуатации машин		10,89						
		Кoeff. к материалам		6,74						
		Кoeff. к ЗПМ		25,75						
		% НР		100	107,04			479,72	81	
		% СП		64	68,51			242,82	41	
		Итого с НР и СП			294,43			1 339,40		
32,1	1.1-1-118	Вода	м3	0,002379	7,07	0,00		0,10	0,00	0,00
		Кoeff. пересчёта: пункт			0,00	0,00				0,00
				1.1-1-118						

32,2	1.3-2-165	Кoeff. к материалам Смеси сухие штукатурные цементно-известковые для внутренних и наружных работ, для машинного и ручного нанесения, марка 75	5,14	0,013594	1 774,21	0,00	119,88	0,00	0,00
				<i>m</i>	0,00	0,00			0,00
32,3	1.3-2-13	Кoeff. пересчёта: пункт Кoeff. к материалам Растворы цементно-известковые, марка 75	4,97	0,008496	481,69	0,00	27,65	0,00	0,00
				<i>m3</i>	0,00	0,00			0,00
33	3.15-127-2	Кoeff. пересчёта: пункт Кoeff. к материалам Оклейка обоями тиснеными и плотными стен по монолитной штукатурке и бетону <i>100 м2 оклеиваемой и обиваемой поверхности</i>	6,76	0,2124	830,06	31,93	3 260,99	2 923,91	63,94
		Объем: 0,2124=21,24/100 Кoeff. пересчёта: пункт			521,56	4,79			26,78
				3.15-127-2					
		Кoeff. к ОЗП	25,75						
		Кoeff. к эксплуатации машин	9,2						
		Кoeff. к материалам	4,65						
		Кoeff. к ЗПМ	25,75						
		% НР	100		526,35		2 368,37	81	
		% СП	64		336,86		1 198,80	41	
		Итого с НР и СП			1 693,27		6 828,16		
33,1	1.1-1-4105	Обои виниловые на флизелиновой основе рельефные, под покраску		0,248508	945,51	0,00	1 193,65	0,00	0,00
		Кoeff. пересчёта: пункт		<i>100 м2</i>	0,00	0,00			0,00
				1.1-1-4105					
34	3.15-96-5	Кoeff. к материалам Улучшенная окраска поливинилацетатными водоземulsionными составами стен по сборным конструкциям, подготовленным под окраску <i>100 м2 окрашиваемой поверхности</i>	5,08	0,2124	307,03	26,05	1 611,52	1 541,14	61,69
		Объем: 0,2124=21,24/100 Кoeff. пересчёта: пункт			274,89	6,16			34,51
				3.15-96-5					
		Кoeff. к ОЗП	25,75						
		Кoeff. к эксплуатации машин	10,88						
		Кoeff. к материалам	6,74						
		Кoeff. к ЗПМ	25,75						
		% НР	100		281,05		1 248,32	81	
		% СП	64		179,87		631,87	41	
		Итого с НР и СП			767,95		3 491,71		
34,1	1.1-1-1478	Шпатлевка водно-дисперсионная акриловая		0,001062	13 953,60	0,00	25,94	0,00	0,00
		Кoeff. пересчёта: пункт		<i>m</i>	0,00	0,00			0,00
				1.1-1-1478					
34,2	1.1-1-438	Кoeff. к материалам Краски водно-дисперсионные поливинилацетатные, белые, марка ВД-ВА-17	1,75	0,013381	22 652,13	0,00	454,67	0,00	0,00
		Кoeff. пересчёта: пункт		<i>m</i>	0,00	0,00			0,00
				1.1-1-438					
35	6.57-3-1	Кoeff. к материалам Разборка плитусов <i>100 м плитусов</i>	1,5	0,0823	38,53	0,00	85,49	85,49	0,00
		Объем: 0,0823=8,23/100 Кoeff. пересчёта: пункт			38,53	0,00			0,00
		Кoeff. к ОЗП	25,75	6.57-3-1					

		Козфф. к ЗПМ	25,75						
		% НР	80	30,82		58,13		68	
		% СП	55	21,19		35,05		41	
		Итого с НР и СП		90,55		178,67			
36	3.11-29-3	Устройство плинтусов поливинилхлоридных на винтах самонарезающих	0,0823	283,59	6,73	209,41		177,93	6,87
		Объем: 0,0823=8,23/100							
		Козфф. пересчёта: пункт		3.11-29-3					
		Козфф. к ОЗП		25,75					
		Козфф. к эксплуатации машин		11,85					
		Козфф. к материалам		1,52					
		Козфф. к ЗПМ		25,75					
		% НР		104	84,06	151,24		85	
		% СП		70	56,58	72,95		41	
		Итого с НР и СП			424,23	433,60			
37	6.56-14-1	Снятие наличников	0,0504	43,83	0,00	59,48		59,48	0,00
		Объем: 0,0504=5,04/100							
		Козфф. пересчёта: пункт		6.56-14-1					
		Козфф. к ОЗП		25,75					
		Козфф. к ЗПМ		25,75					
		% НР		80	35,06	40,45		68	
		% СП		55	24,11	24,39		41	
		Итого с НР и СП			103,00	124,32			
38	6.56-27-1	Установка наличников	0,0504	87,05	0,19	115,91		114,85	0,07
		Объем: 0,0504=5,04/100							
		Козфф. пересчёта: пункт		6.56-27-1					
		Козфф. к ОЗП		25,75					
		Козфф. к эксплуатации машин		7,32					
		Козфф. к материалам		8,96					
		Козфф. к ЗПМ		25,75					
		% НР		105	88,82	97,62		85	
		% СП		70	59,21	47,09		41	
		Итого с НР и СП			235,08	260,62			
38,1	1.9-12-39	Наличники хвойных пород, окрашенные, сечение 54x13 мм	5,166	5,25	0,00	168,42		0,00	0,00
		Козфф. пересчёта: пункт		1.9-12-39					
		Козфф. к материалам		6,21					
39	6.67-7-1	Демонтаж осветительных приборов, выключатели, розетки	0,05	59,68	0,00	80,34		80,34	0,00
		Объем: 0,05=5/100							
		Козфф. пересчёта: пункт		6.67-7-1					
		Козфф. к ОЗП		25,75					
		Козфф. к ЗПМ		25,75					
		% НР		80	47,74	54,63		68	
		% СП		55	32,82	32,94		41	
		Итого с НР и СП			140,25	167,91			
40	4.8-243-9	Розетка штпсельная утопленного типа при скрытой проводке	0,03	485,57	2,71	374,60		367,97	0,97
		Объем: 0,03=3/100							
		Козфф. пересчёта: пункт		4.8-243-9					
		Козфф. к ОЗП		25,75					

		Кoeff. к эксплуатации машин	10,8						
		Кoeff. к материалам	6,74						
		Кoeff. к ЗПМ	25,75						
		% НР	114	519,42		283,34	77		
		% СП	67	305,27		150,87	41		
		Итого с НР и СП		1 310,26		808,81			
41	4.8-243-5	Выключатель двухклавишный утопленного типа при скрытой проводке	0,02	401,70	2,71	212,81	211,15	0,65	
		100 шт.		391,43	0,63			0,26	
		Объем: 0,02=2/100							
		Кoeff. пересчёта: пункт	4.8-243-5						
		Кoeff. к ОЗП	25,75						
		Кoeff. к эксплуатации машин	10,8						
		Кoeff. к материалам	6,74						
		Кoeff. к ЗПМ	25,75						
		% НР	114	446,95		162,59	77		
		% СП	67	262,68		86,57	41		
		Итого с НР и СП		1 111,33		461,97			
42	6.56-13-1	Снятие дверных полотен	0,0192	377,67	0,00	195,44	195,44	0,00	
		100 м2		377,67	0,00			0,00	
		Объем: 0,0192=1,92/100							
		Кoeff. пересчёта: пункт	6.56-13-1						
		Кoeff. к ОЗП	25,75						
		Кoeff. к ЗПМ	25,75						
		% НР	80	302,14		132,90	68		
		% СП	55	207,72		80,13	41		
		Итого с НР и СП		887,52		408,47			
43	6.56-25-5	Установка дверных полотен	0,01	1 675,26	0,00	431,65	428,22	0,00	
		100 полотен		1 587,96	0,00			0,00	
		Объем: 0,01=1/100							
		Кoeff. пересчёта: пункт	6.56-25-5						
		Кoeff. к ОЗП	25,75						
		Кoeff. к материалам	3,94						
		Кoeff. к ЗПМ	25,75						
		% НР	105	1 667,36		363,99	85		
		% СП	70	1 111,57		175,57	41		
		Итого с НР и СП		4 454,19		971,21			
44	6.57-2-7	Разборка покрытий из керамических плиток	0,0519	845,63	64,48	1 132,71	1 093,09	39,62	
		100 м2 покрытия		781,15	19,25			27,04	
		Объем: 0,0519=5,19/100							
		Кoeff. пересчёта: пункт	6.57-2-7						
		Кoeff. к ОЗП	25,75						
		Кoeff. к эксплуатации машин	11,32						
		Кoeff. к ЗПМ	25,75						
		% НР	80	640,32		743,30	68		
		% СП	55	440,22		448,17	41		
		Итого с НР и СП		1 926,17		2 324,18			
45	3.11-18-2	Устройство покрытий на цементном растворе из плиток керамических для полов многоцветных	0,0519	2 451,94	162,37	2 171,04	1 701,30	97,46	
		100 м2 покрытия		1 215,82	39,82			55,62	
		Объем: 0,0519=5,19/100							
		Кoeff. пересчёта: пункт	3.11-18-2						
		Кoeff. к ОЗП	25,75						
		Кoeff. к эксплуатации машин	11,05						
		Кoeff. к материалам	6,68						

		Кoeff. к ЗПМ		25,75					
		% НР		104	1 305,87		1 446,11	85	
		% СП		70	878,95		697,53	41	
		Итого с НР и СП			4 636,75		4 314,68		
45,1	1.1-1-2398	Плитки керамические, типа керамогранит, неполированные, размер 30x30 см, толщина 8 мм, цвет: светло-серый, серый, светло-зеленый, бежевый		5,2938	92,02	0,00	2 386,99	0,00	0,00
			<i>m2</i>		0,00	0,00			0,00
		Кoeff. пересчёта: пункт		1.1-1-2398					
46	3.15-139-1	Кoeff. к материалам Затирка швов между плитками ранее облицованных поверхностей с применением сухой смеси		4,9					
				0,0519	745,91	0,00	1 021,57	1 021,50	0,00
		Объем: 0,0519=5,19/100 Кoeff. пересчёта: пункт			745,68	0,00			0,00
				3.15-139-1					
		Кoeff. к ОЗП		25,75					
		Кoeff. к материалам		6,74					
		Кoeff. к ЗПМ		25,75					
		% НР		100	745,68		827,42	81	
		% СП		64	477,24		418,82	41	
		Итого с НР и СП			1 968,83		2 267,81		
Итого по разделу: Коридор							37 272,81	13 592,13	340,51
									204,47

Раздел: Спальня

47	6.63-6-1	Снятие обоев простых и улучшенных		0,4535	119,57	0,00	1 431,19	1 431,19	0,00
					119,57	0,00			0,00
		Объем: 0,4535=45,35/100 Кoeff. пересчёта: пункт		6.63-6-1					
		Кoeff. к ОЗП		25,75					
		Кoeff. к ЗПМ		25,75					
		% НР		100	119,57		1 159,26	81	
		% СП		64	76,52		586,79	41	
		Итого с НР и СП			315,66		3 177,24		
48	3.15-165-1	Обработка поверхностей стен грунтовкой глубокого проникновения внутри помещения		0,4535	52,80	0,82	625,83	622,12	3,71
			<i>100 m2</i>		51,98	0,14			1,80
		Объем: 0,4535=45,35/100 Кoeff. пересчёта: пункт		3.15-165-1					
		Кoeff. к ОЗП		25,75					
		Кoeff. к эксплуатации машин		9,76					
		Кoeff. к ЗПМ		25,75					
		% НР		100	52,12		503,92	81	
		% СП		64	33,36		255,07	41	
		Итого с НР и СП			138,28		1 384,82		
48,1	1.1-1-3108	Грунтовка акрилатная, водно-дисперсионная, с высокой проникающей способностью, паропроницаемая, для всех видов впитывающих оснований, светло-желтая		4,67105	17,66	0,00	275,52	0,00	0,00
			<i>кв</i>		0,00	0,00			0,00
		Кoeff. пересчёта: пункт		1.1-1-3108					

49	3.15-55-3	Кoeff. к материалам Сплошное выравнивание внутренних поверхностей (однослойное оштукатуривание) из сухих растворных смесей толщиной до 10 мм стен	3,34						
			0,4535	379,21	12,36	4 470,27	4 347,89	113,97	
			100 м2	363,24	8,80			105,32	
		Объем: 0,4535=45,35/100							
		Кoeff. пересчёта: пункт	3.15-55-3						
		Кoeff. к ОЗП	25,75						
		Кoeff. к эксплуатации машин	19,82						
		Кoeff. к материалам	5,13						
		Кoeff. к ЗПМ	25,75						
		% НР	100	372,04		3 521,79	81		
		% СП	64	238,11		1 782,63	41		
		Итого с НР и СП		989,36		9 774,69			
49,1	1.1-1-118	Вода	0,005079	7,07	0,00	0,21	0,00	0,00	
			м3	0,00	0,00			0,00	
		Кoeff. пересчёта: пункт	1.1-1-118						
49,2	1.1-1-2854	Кoeff. к материалам Грунтовка акриловая типа «Бетоконтакт», адгезионная для обработки бетонных оснований перед оштукатуриванием	5,14						
			10,4305	28,98	0,00	365,76	0,00	0,00	
			кг	0,00	0,00			0,00	
		Кoeff. пересчёта: пункт	1.1-1- 2854						
49,3	1.3-2-29	Кoeff. к материалам Смеси сухие штукатурные цементно-известково-песчаные для внутренних и наружных работ, для ручного нанесения, В7,5 (М100), F50, крупность заполнителя не более 0,5 мм	1,21						
			0,385475	1 517,68	0,00	3 200,11	0,00	0,00	
			т	0,00	0,00			0,00	
		Кoeff. пересчёта: пункт	1.3-2-29						
50	3.15-61-1	Кoeff. к материалам Отделка поверхностей из сборных элементов и плит под окраску или оклейку обоями стен и перегородок панельных	5,47						
			0,4535	118,88	5,96	1 316,81	1 264,33	30,17	
		Объем: 0,4535=45,35/100		105,63	1,41			17,00	
		Кoeff. пересчёта: пункт	3.15-61-1						
		Кoeff. к ОЗП	25,75						
		Кoeff. к эксплуатации машин	10,89						
		Кoeff. к материалам	6,74						
		Кoeff. к ЗПМ	25,75						
		% НР	100	107,04		1 024,11	81		
		% СП	64	68,51		518,38	41		
		Итого с НР и СП		294,43		2 859,30			
50,1	1.1-1-118	Вода	0,005079	7,07	0,00	0,21	0,00	0,00	
			м3	0,00	0,00			0,00	
		Кoeff. пересчёта: пункт	1.1-1-118						
50,2	1.3-2-165	Кoeff. к материалам Смеси сухие штукатурные цементно-известковые для внутренних и наружных работ, для машинного и ручного нанесения, марка 75	5,14						
			0,029024	1 774,21	0,00	255,91	0,00	0,00	
			т	0,00	0,00			0,00	
		Кoeff. пересчёта: пункт	1.3-2-165						
50,3	1.3-2-13	Кoeff. к материалам Растворы цементно-известковые, марка 75	4,97						
			0,01814	481,69	0,00	59,08	0,00	0,00	
			м3	0,00	0,00			0,00	
		Кoeff. пересчёта: пункт	1.3-2-13						
		Кoeff. к материалам	6,76						

51	3.15-127-2	Оклейка обоями тисненными и плотными стен по монолитной штукатурке и бетону <i>100 м2 оклеиваемой и обиваемой поверхности</i>	0,4535	830,06	31,93	6 962,56	6 242,83	136,53
		Объем: 0,4535=45,35/100 Козфф. пересчёта: пункт		521,56	4,79			57,42
		Козфф. к ОЗП	3.15-127-2					
		Козфф. к эксплуатации машин	25,75					
		Козфф. к материалам	9,2					
		Козфф. к ЗПМ	4,65					
		% НР	25,75					
		% СП	100	526,35		5 056,69	81	
		Итого с НР и СП	64	336,86		2 559,56	41	
51,1	1.1-1-4105	Обои виниловые на флизелиновой основе рельефные, под покраску <i>100 м2</i>	0,530595	945,51	0,00	2 548,53	0,00	0,00
		Козфф. пересчёта: пункт		0,00	0,00			0,00
		Козфф. к материалам	1.1-1-4105					
		Улучшенная окраска поливинилацетатными водоземulsionными составами стен по сборным конструкциям, подготовленным под окраску <i>100 м2 окрашиваемой поверхности</i>	0,4535	307,03	26,05	3 440,70	3 290,34	131,76
		Объем: 0,4535=45,35/100 Козфф. пересчёта: пункт		274,89	6,16			73,65
		Козфф. к ОЗП	3.15-96-5					
		Козфф. к эксплуатации машин	25,75					
		Козфф. к материалам	10,88					
		Козфф. к ЗПМ	6,74					
		% НР	25,75					
		% СП	100	281,05		2 665,18	81	
		Итого с НР и СП	64	179,87		1 349,04	41	
52,1	1.1-1-1478	Шпатлевка водно-дисперсионная акриловая <i>т</i>	0,002268	13 953,60	0,00	55,39	0,00	0,00
		Козфф. пересчёта: пункт		0,00	0,00			0,00
		Козфф. к материалам	1.1-1-1478					
		Краски водно-дисперсионные поливинилацетатные, белые, марка ВД-ВА-17 <i>т</i>	0,028571	22 652,13	0,00	970,79	0,00	0,00
		Козфф. пересчёта: пункт		0,00	0,00			0,00
		Козфф. к материалам	1.1-1-438					
		Разборка плитусов <i>100 м плитусов</i>	0,1894	38,53	0,00	196,73	196,73	0,00
		Объем: 0,1894=18,94/100 Козфф. пересчёта: пункт		38,53	0,00			0,00
		Козфф. к ОЗП	6.57-3-1					
		Козфф. к ЗПМ	25,75					
		% НР	80	30,82		133,78	68	
		% СП	55	21,19		80,66	41	
		Итого с НР и СП		90,55		411,17		
54	3.11-29-3	Устройство плитусов поливинилхлоридных на винтах самонарезающих <i>100 м плитусов</i>	0,1894	283,59	6,73	481,81	409,43	15,76
		Объем: 0,1894=18,94/100 Козфф. пересчёта: пункт		80,19	0,64			3,35
		Козфф. к ОЗП	3.11-29-3					
		Козфф. к эксплуатации машин	25,75					
			11,85					

		Козфф. к материалам	1,52						
		Козфф. к ЗПМ	25,75						
		% НР	104	84,06		348,02		85	
		% СП	70	56,58		167,87		41	
		Итого с НР и СП		424,23		997,70			
55	6.67-7-1	Демонтаж осветительных приборов, выключатели, розетки	0,08	59,68	0,00	128,75		128,75	0,00
			<i>100 шт.</i>	<u>59,68</u>	<u>0,00</u>				<u>0,00</u>
		Объем: 0,08=8/100							
		Козфф. пересчёта: пункт	6.67-7-1						
		Козфф. к ОЗП	25,75						
		Козфф. к ЗПМ	25,75						
		% НР	80	47,74		87,55		68	
		% СП	55	32,82		52,79		41	
		Итого с НР и СП		140,25		269,09			
56	4.8-243-9	Розетка штепсельная утопленного типа при скрытой проводке	0,07	485,57	2,71	874,06		858,76	2,16
			<i>100 шт.</i>	<u>455,00</u>	<u>0,63</u>				<u>1,29</u>
		Объем: 0,07=7/100							
		Козфф. пересчёта: пункт	4.8-243-9						
		Козфф. к ОЗП	25,75						
		Козфф. к эксплуатации машин	10,8						
		Козфф. к материалам	6,74						
		Козфф. к ЗПМ	25,75						
		% НР	114	519,42		661,25		77	
		% СП	67	305,27		352,09		41	
		Итого с НР и СП		1 310,26		1 887,40			
57	4.8-243-5	Выключатель двухклавишный утопленного типа при скрытой проводке	0,01	401,70	2,71	106,44		105,58	0,32
			<i>100 шт.</i>	<u>391,43</u>	<u>0,63</u>				<u>0,26</u>
		Объем: 0,01=1/100							
		Козфф. пересчёта: пункт	4.8-243-5						
		Козфф. к ОЗП	25,75						
		Козфф. к эксплуатации машин	10,8						
		Козфф. к материалам	6,74						
		Козфф. к ЗПМ	25,75						
		% НР	114	446,95		81,30		77	
		% СП	67	262,68		43,29		41	
		Итого с НР и СП		1 111,33		231,03			
58	3.11-37-1	Разборка покрытия из ламинат- паркета на основе износостойкого пластика бесклеевым (замковым) способом	0,1608	591,21	43,13	1 369,64		1 214,37	73,40
			<i>100 м2</i>	<u>280,12</u>	<u>8,51</u>				<u>36,82</u>
		Объем: 0,1608=(20,1/100)*0,8							
		Козфф. пересчёта: пункт	3.11-37-1						
		Козфф. к ОЗП	25,75						
		Козфф. к эксплуатации машин	10,11						
		Козфф. к материалам	1,9						
		Козфф. к ЗПМ	25,75						
		% НР	104	300,18		1 032,21		85	
		% СП	70	202,04		497,89		41	
		Итого с НР и СП		1 093,43		2 899,74			
59	3.11-49-1	Устройство полимерных наливных полов из полиуретана толщиной 4 мм	0,201	1 793,95	81,08	5 141,74		3 551,70	153,20
			<i>100 м2</i>	<u>655,43</u>	<u>11,58</u>				<u>62,83</u>
		Объем: 0,201=20,1/100							
		Козфф. пересчёта: пункт	3.11-49-1						
		Козфф. к ОЗП	25,75						
		Козфф. к эксплуатации машин	8,98						

		Кoeff. к материалам		6,76					
		Кoeff. к ЗПМ		25,75					
		% НР		104	693,69		3 018,95	85	
		% СП		70	466,91		1 456,20	41	
		Итого с НР и СП			2 954,55		9 616,89		
59,1	1.1-1-3710	Состав полиуретановый двухкомпонентный "Наливной пол", цветной	кг	65,9682	45,51	0,00	19 664,48	0,00	0,00
		Кoeff. пересчёта: пункт		1.1-1-3710	0,00	0,00			0,00
		Кoeff. к материалам		6,55					
60	3.11-37-1	Устройство покрытия из ламинат- паркета на основе износостойкого пластика бесклеевым (замковым) способом	100 м2	0,201	591,21	43,13	1 712,09	1 517,96	91,80
		Объем: 0,201=20,1/100			280,12	8,51			46,09
		Кoeff. пересчёта: пункт		3.11-37-1					
		Кoeff. к ОЗП		25,75					
		Кoeff. к эксплуатации машин		10,11					
		Кoeff. к материалам		1,9					
		Кoeff. к ЗПМ		25,75					
		% НР		104	300,18		1 290,27	85	
		% СП		70	202,04		622,36	41	
		Итого с НР и СП			1 093,43		3 624,72		
60,1	1.1-1-2491	Ламинированное напольное покрытие (ламинат) на основе древесноволокнистых плит, бесклеевое, 32 класса воздействия нагрузки, толщина 8 мм	м2	20,6025	276,40	0,00	7 915,40	0,00	0,00
		Кoeff. пересчёта: пункт		1.1-1-2491	0,00	0,00			0,00
		Кoeff. к материалам		1,39					
61	6.56-14-1	Снятие наличников	100 м	0,0485	43,83	0,00	57,42	57,42	0,00
		Объем: 0,0485=4,85/100			43,83	0,00			0,00
		Кoeff. пересчёта: пункт		6.56-14-1					
		Кoeff. к ОЗП		25,75					
		Кoeff. к ЗПМ		25,75					
		% НР		80	35,06		39,05	68	
		% СП		55	24,11		23,54	41	
		Итого с НР и СП			103,00		120,01		
62	6.56-27-1	Установка наличников	100 м	0,0485	87,05	0,19	111,53	110,47	0,07
		Объем: 0,0485=4,85/100			84,58	0,01			0,00
		Кoeff. пересчёта: пункт		6.56-27-1					
		Кoeff. к ОЗП		25,75					
		Кoeff. к эксплуатации машин		7,32					
		Кoeff. к материалам		8,96					
		Кoeff. к ЗПМ		25,75					
		% НР		105	88,82		93,90	85	
		% СП		70	59,21		45,29	41	
		Итого с НР и СП			235,08		250,72		
62,1	1.9-12-38	Наличники хвойных пород, окрашенные, сечение 44x13 мм	м	4,97125	4,99	0,00	165,48	0,00	0,00
		Кoeff. пересчёта: пункт		1.9-12-38	0,00	0,00			0,00
		Кoeff. к материалам		6,67					
63	6.56-13-1	Снятие дверных полотен		0,0163	377,67	0,00	166,09	166,09	0,00

			100 м2	377,67	0,00			0,00
		Объем: 0,0163=1,63/100						
		Козфф. пересчёта: пункт	6.56-13-1					
		Козфф. к ОЗП	25,75					
		Козфф. к ЗПМ	25,75					
		% НР	80	302,14		112,94	68	
		% СП	55	207,72		68,10	41	
		Итого с НР и СП		887,52		347,13		
64	6.56-25-5	Установка внутренних межкомнатных дверных полотен	0,01	1 675,26	0,00	431,65	428,22	0,00
			100 полотен	1 587,96	0,00			0,00
		Объем: 0,01=1/100						
		Козфф. пересчёта: пункт	6.56-25-5					
		Козфф. к ОЗП	25,75					
		Козфф. к материалам	3,94					
		Козфф. к ЗПМ	25,75					
		% НР	105	1 667,36		363,99	85	
		% СП	70	1 111,57		175,57	41	
		Итого с НР и СП		4 454,19		971,21		
65	6.65-12-1	Демонтаж радиатора массой до 80 кг	0,01	1 290,31	0,00	347,88	347,88	0,00
			100 шт.	1 290,31	0,00			0,00
		Объем: 0,01=1/100						
		Козфф. пересчёта: пункт	6.65-12-1					
		Козфф. к ОЗП	25,75					
		Козфф. к ЗПМ	25,75					
		% НР	80	1 032,25		236,56	68	
		% СП	55	709,67		142,63	41	
		Итого с НР и СП		3 032,23		727,07		
66	3.18-6-2	Установка радиаторов стальных	0,01097	1 626,63	157,05	436,46	209,61	20,13
			100 кВт радиаторов и конвекторов	695,02	37,58			11,33
		Объем: 0,01097=1,097/100						
		Козфф. пересчёта: пункт	3.18-6-2					
		Козфф. к ОЗП	25,75					
		Козфф. к эксплуатации машин	10,94					
		Козфф. к материалам	24,32					
		Козфф. к ЗПМ	25,75					
		% НР	110	805,86		184,46	88	
		% СП	74	542,12		85,94	41	
		Итого с НР и СП		2 974,61		706,86		
66,1	1.18-4-861	Радиаторы стальные панельные (нижняя подводка) со встроенным терморегулирующим клапаном, тип 20, высота 500 мм, длина 600 мм, теплоотдача 786 Вт	0,5485	590,76	0,00	1 519,70	0,00	0,00
			КОМПЛЕКТ	0,00	0,00			0,00
		Козфф. пересчёта: пункт	1.18-4-861					
		Козфф. к материалам	4,69					
67	3.13-17-6	Очистка поверхности щетками	1,55	10,06	0,00	420,50	420,50	0,00
			1 м2	10,06	0,00			0,00
		Козфф. пересчёта: пункт	3.13-17-6					
		Козфф. к ОЗП	25,75					
		Козфф. к ЗПМ	25,75					
		% НР	100	10,06		340,61	81	
		% СП	64	6,44		172,41	41	
		Итого с НР и СП		26,56		933,52		

68	3.15-55-5	Сплошное выравнивание внутренних поверхностей (однослойное оштукатуривание) из сухих растворных смесей толщиной до 10 мм оконных и дверных откосов плоских	100 м2	0,0155	957,71	17,05	388,57	382,65	5,51
					935,43	12,70			5,15
		Объем: 0,0155=1,55/100							
		Коэфф. пересчёта: пункт		3.15-55-5					
		Коэфф. к ОЗП		25,75					
		Коэфф. к эксплуатации машин		20,39					
		Коэфф. к материалам		5,14					
		Коэфф. к ЗПМ		25,75					
		% НР		100	948,13		309,95	81	
		% СП		64	606,80		156,89	41	
		Итого с НР и СП			2 512,64		855,41		
68,1	1.1-1-3108	Грунтовка акрилатная, водно-дисперсионная, с высокой проникающей способностью, паропроницаемая, для всех видов впитывающих оснований, светло-желтая	кг	0,15965	17,66	0,00	9,42	0,00	0,00
		Коэфф. пересчёта: пункт		1.1-1-3108	0,00	0,00			0,00
		Коэфф. к материалам		3,34					
68,2	1.3-2-221	Смесь сухая штукатурная гипсовая с минеральными модифицирующими добавками, ручного нанесения, для внутренних работ, толщина наносимого слоя 5-50 мм, водоудерживающей способностью свыше 99%, без содержания SiO ₂ , содержание гипсового вяжущего марки не ниже Г5 более 80%, белизна не менее 80%	кг	9,3744	3,17	0,00	85,26	0,00	0,00
		Коэфф. пересчёта: пункт		1.3-2-221	0,00	0,00			0,00
		Коэфф. к материалам		2,86					
69	3.15-96-5	Улучшенная окраска поливинилацетатными водоземulsionными составами стен по сборным конструкциям, подготовленным под окраску	100 м2 окрашиваемой поверхности	0,0155	307,03	26,05	117,60	112,53	4,46
		Объем: 0,0155=1,55/100			274,89	6,16			2,58
		Коэфф. пересчёта: пункт		3.15-96-5					
		Коэфф. к ОЗП		25,75					
		Коэфф. к эксплуатации машин		10,88					
		Коэфф. к материалам		6,74					
		Коэфф. к ЗПМ		25,75					
		% НР		100	281,05		91,15	81	
		% СП		64	179,87		46,14	41	
		Итого с НР и СП			767,95		254,89		
69,1	1.1-1-1478	Шпатлевка водно-дисперсионная акриловая	т	0,000078	13 953,60	0,00	1,91	0,00	0,00
		Коэфф. пересчёта: пункт		1.1-1-1478	0,00	0,00			0,00
		Коэфф. к материалам		1,75					
69,2	1.1-1-438	Краски водно-дисперсионные поливинилацетатные, белые, марка ВД-ВА-17	т	0,000977	22 652,13	0,00	33,20	0,00	0,00
		Коэфф. пересчёта: пункт		1.1-1-438	0,00	0,00			0,00
		Коэфф. к материалам		1,5					
70	3.10-84-6	Демонтаж в жилых и общественных зданиях оконных блоков из ПВХ-профилей, поворотные (откидные, поворотно-откидные) двух- и трехстворчатые площадь проема более 2 м ²	100 м2	0,02792	8 700,82	291,63	1 678,12	1 274,11	79,58
		Объем: 0,02792=(3,49/100)*0,8			1 692,64	49,39			37,08
		Коэфф. пересчёта: пункт		3.10-84-6					
		Коэфф. к ОЗП		25,75					
		Коэфф. к эксплуатации машин		9,34					

		Коэфф. к материалам		1,73					
		Коэфф. к ЗПМ		25,75					
		% НР		105	1 829,13		1 082,99	85	
		% СП		70	1 219,42		522,39	41	
		Итого с НР и СП			11 749,37		3 283,50		
71	3.10-84-6	Установка в жилых и общественных зданиях оконных блоков из ПВХ-профилей, поворотные (откидные, поворотно-откидные) двух- и трехстворчатые площадь проема более 2 м2	0,0349		8 700,82	291,63	2 097,73	1 592,64	99,56
				100 м2	1 692,64	49,39			46,35
		Объем: 0,0349=3,49/100							
		Коэфф. пересчёта: пункт		3.10-84-6					
		Коэфф. к ОЗП		25,75					
		Коэфф. к эксплуатации машин		9,34					
		Коэфф. к материалам		1,73					
		Коэфф. к ЗПМ		25,75					
		% НР		105	1 829,13		1 353,74	85	
		% СП		70	1 219,42		652,98	41	
		Итого с НР и СП			11 749,37		4 104,45		
71,1	1.1-1-3078	Лента пароизоляционная, самоклеящаяся, уплотнительная, бутилкаучуковая, дублированная нетканым полотном с двух сторон, прочность сцепления не менее 0,03 МПа, диапазон температур эксплуатации от -60 до +90°, ширина 70 мм, для защиты монтажной пены от увлажнения внутри помещения, препятствует образованию конденсата на поверхности внутренних откосов при монтаже оконных и дверных блоков, светопрозрачных конструкций	2,00675		13,06	0,00	27,00	0,00	0,00
		Коэфф. пересчёта: пункт		1.1-1-3078	0,00	0,00			0,00
71,2	1.1-1-2980	Лента гидроизоляционная, паропроницаемая, герметизирующая, бутилкаучуковая, на основе пародиффузионной мембраны, с клеящими неотверждаемыми слоями герметика с двух краев, прочность сцепления не менее 0,1 МПа, диапазон температур эксплуатации от -60 до +80°С, теплостойкость до +180°С, пенетрация при 0,1 мм от 3 до 90, ширина 100 мм, толщина 1,5 мм, для вентиляции и защиты от проникновения влаги в стык различных конструкций, отделки под отлив, наружная герметизация примыканий оконных и дверных блоков к стеновому проему и защиты теплоизоляционного слоя	8,67265		14,75	0,00	208,51	0,00	0,00
		Коэфф. пересчёта: пункт		1.1-1-2980	0,00	0,00			0,00
71,3	1.1-1-2984	Лента предварительноосжатая саморасширяющаяся уплотнительная ПСУЛ 10/4	3,49		6,48	0,00	17,87	0,00	0,00
		Коэфф. пересчёта: пункт		1.1-1-2984	0,00	0,00			0,00
71,4	1.9-1-224	Блоки оконные из ПВХ профилей, теплозащитные, одинарной конструкции, остекленные двухкамерными стеклопакетами, двухстворчатые с двумя поворотными створками и фрамугой, площадь 3,48 м2, со скобяными приборами	5,49675		4 066,57	0,00	18 105,87	0,00	0,00
		Коэфф. пересчёта: пункт		1.9-1-224	0,00	0,00			0,00
72	7.10-5-1	Расчистка металлических поверхностей от масляной окраски средней прочности на гладкой поверхности	6,13		1,32	0,00	218,10	218,10	0,00
				1 М2 РАЗВЕРНУТОЙ ПОВЕРХНОСТИ	1,32	0,00			0,00
		Коэфф. пересчёта: пункт		7.10-5-1					
		Коэфф. к ОЗП		25,75					

		Кoeff. к ЗПМ		25,75					
		% НР		110	1,45		191,93	88	
		% СП		85	1,12		89,42	41	
		Итого с НР и СП			3,89		499,45		
73	3.15-107-4	Масляная окраска белилами с добавлением колера металлических решеток, переплетов, труб, диаметром менее 50 мм и т.п. за два раза		0,0613	762,12	0,74	1 230,27	1 229,05	0,55
		<i>100 м2 окрашиваемой поверхности</i>			759,70	0,18			0,26
		Объем: 0,0613=6,13/100							
		Кoeff. пересчёта: пункт		3.15-107-4					
		Кoeff. к ОЗП		25,75					
		Кoeff. к эксплуатации машин		11,01					
		Кoeff. к материалам		6,74					
		Кoeff. к ЗПМ		25,75					
		% НР		100	759,88		995,53	81	
		% СП		64	486,32		503,91	41	
		Итого с НР и СП			2 008,32		2 729,71		
73,1	1.1-1-462	Краски масляные жидкотертые цветные (готовые к употреблению) для наружных и внутренних работ, марка МА-22		0,001508	15 258,26	0,00	90,89	0,00	0,00
			<i>т</i>		0,00	0,00			0,00
		Кoeff. пересчёта: пункт		1.1-1-462					
		Кoeff. к материалам		3,95					
73,2	1.1-1-732	Олифа для окраски комбинированная "Оксоль"		0,16551	20,19	0,00	9,62	0,00	0,00
			<i>кг</i>		0,00	0,00			0,00
		Кoeff. пересчёта: пункт		1.1-1-732					
		Кoeff. к материалам		2,88					
Итого по разделу: Спальня							130 537,57	31 731,25	962,64
									508,58
Раздел: Ванная комната									
74	6.63-7-5	Разборка облицовки стен из керамических глазурованных плиток		0,1732	781,64	0,00	3 649,81	3 649,81	0,00
		<i>100 м2 облицовки</i>			781,64	0,00			0,00
		Объем: 0,1732=17,32/100							
		Кoeff. пересчёта: пункт		6.63-7-5					
		Кoeff. к ОЗП		25,75					
		Кoeff. к ЗПМ		25,75					
		% НР		80	625,31		2 481,87	68	
		% СП		55	429,90		1 496,42	41	
		Итого с НР и СП			1 836,85		7 628,10		
75	3.15-55-3	Сплошное выравнивание внутренних поверхностей (однослойное оштукатуривание) из сухих растворных смесей толщиной до 10 мм стен		0,1732	379,21	12,36	1 707,26	1 660,62	43,41
		<i>100 м2</i>			363,24	8,80			40,17
		Объем: 0,1732=17,32/100							
		Кoeff. пересчёта: пункт		3.15-55-3					
		Кoeff. к ОЗП		25,75					
		Кoeff. к эксплуатации машин		19,82					
		Кoeff. к материалам		5,13					
		Кoeff. к ЗПМ		25,75					
		% НР		100	372,04		1 345,10	81	
		% СП		64	238,11		680,85	41	
		Итого с НР и СП			989,36		3 733,21		

75,1	1.1-1-2854	Грунтовка акриловая типа «Бетоконтакт», адгезионная для обработки бетонных оснований перед оштукатуриванием	кг	3,9836	28,98	0,00	139,68	0,00	0,00
		Козфф. пересчёта: пункт		1.1-1-2854	0,00	0,00			0,00
		Козфф. к материалам		1,21					
75,2	1.3-2-29	Смеси сухие штукатурные цементно-известково-песчаные для внутренних и наружных работ, для ручного нанесения, В7,5 (М100), F50, крупность заполнителя не более 0,5 мм	т	0,14722	1 517,68	0,00	1 222,16	0,00	0,00
		Козфф. пересчёта: пункт		1.3-2-29	0,00	0,00			0,00
		Козфф. к материалам		5,47					
76	3.15-13-1	Гладкая облицовка стен, столбов, пилястр и откосов (без карнизных, плитусных и угловых плиток) без установки плиток туалетного гарнитура по кирпичу и бетону		0,1732	3 108,01	29,03	11 649,02	10 751,91	56,03
		<i>100 м2 поверхности облицовки</i>			2 352,00	6,86			31,42
		Объем: 0,1732=17,32/100		3.15-13-1					
		Козфф. пересчёта: пункт		25,75					
		Козфф. к ОЗП		10,88					
		Козфф. к эксплуатации машин		6,68					
		Козфф. к материалам		25,75					
		Козфф. к ЗПМ		100	2 358,86		8 709,05	81	
		% НР		64	1 509,67		4 408,28	41	
		% СП			6 976,54		24 766,35		
		Итого с НР и СП							
76,1	1.1-1-840	Плитки керамические глазурованные для внутренней облицовки, гладкие, декорированные методом сериографии, прямоугольные, сорт I	м2	17,8396	52,32	0,00	4 657,52	0,00	0,00
		Козфф. пересчёта: пункт		1.1-1-840	0,00	0,00			0,00
		Козфф. к материалам		4,99					
77	3.15-139-1	Затирка швов между плитками ранее облицованных поверхностей с применением сухой смеси		0,1732	745,91	0,00	3 409,06	3 408,79	0,00
		<i>100 м2 облицовываемой поверхности</i>			745,68	0,00			0,00
		Объем: 0,1732=17,32/100		3.15-139-1					
		Козфф. пересчёта: пункт		25,75					
		Козфф. к ОЗП		6,74					
		Козфф. к материалам		25,75					
		Козфф. к ЗПМ		100	745,68		2 761,12	81	
		% НР		64	477,24		1 397,60	41	
		% СП			1 968,83		7 567,78		
		Итого с НР и СП							
77,1	1.3-2-32	Смеси сухие штукатурные декоративные, ручного нанесения, В7,5 (М100), F50, крупность заполнителя - 0,3 - 3,0 мм	т	0,034917	5 631,52	0,00	1 087,42	0,00	0,00
		Козфф. пересчёта: пункт		1.3-2-32	0,00	0,00			0,00
		Козфф. к материалам		5,53					
78	6.57-2-7	Разборка покрытий из керамических плиток		0,0378	845,63	64,48	825,06	796,19	28,87
		<i>100 м2 покрытия</i>			781,15	19,25			19,57
		Объем: 0,0378=3,78/100		6.57-2-7					
		Козфф. пересчёта: пункт		25,75					
		Козфф. к ОЗП		11,32					
		Козфф. к эксплуатации машин		25,75					
		Козфф. к ЗПМ		80	640,32		541,41	68	
		% НР							

		% СП		55	440,22		326,44	41	
		Итого с НР и СП			1 926,17		1 692,91		
79	3.11-10-11	Устройство самовыравнивающихся стяжек из специализированных сухих смесей толщиной 5 мм		0,0378	482,51	65,80	423,35	398,87	21,45
			<i>100 м2 стяжки</i>		391,47	9,07			9,27
		Объем: 0,0378=3,78/100							
		Кoeff. пересчёта: пункт		3.11-10-11					
		Кoeff. к ОЗП		25,75					
		Кoeff. к эксплуатации машин		8,25					
		Кoeff. к материалам		3,19					
		Кoeff. к ЗПМ		25,75					
		% НР		104	416,56		339,04	85	
		% СП		70	280,38		163,54	41	
		Итого с НР и СП			1 179,45		925,93		
79,1	1.1-1-3257	Грунтовка водно-дисперсионная высококонцентрированная глубокопроникающая универсальная		0,756	17,31	0,00	55,76	0,00	0,00
			<i>кг</i>		0,00	0,00			0,00
		Кoeff. пересчёта: пункт		1.1-1-3257					
79,2	1.3-2-175	Смеси сухие цементно-песчаные для устройства стяжки пола ручным и механизированным способом, самовыравнивающиеся, марка 200		0,031828	2 401,10	0,00	243,02	0,00	0,00
			<i>т</i>		0,00	0,00			0,00
		Кoeff. пересчёта: пункт		1.3-2-175					
80	3.11-10-12	Добавляется или исключается на каждый 1 мм изменения толщины стяжки к позиции 3.11-10-11		0,0378	53,46	9,10	48,11	44,81	3,25
			<i>100 м2 стяжки</i>		44,07	1,46			1,55
		Объем: 0,0378=3,78/100							
		Кoeff. пересчёта: пункт		3.11-10-12					
		Кoeff. к ОЗП		25,75					
		Кoeff. к эксплуатации машин		9,04					
		Кoeff. к материалам		5,07					
		Кoeff. к ЗПМ		25,75					
		% НР		104	47,35		38,09	85	
		% СП		70	31,87		18,37	41	
		Итого с НР и СП			132,68		104,57		
80,1	1.3-2-175	Смеси сухие цементно-песчаные для устройства стяжки пола ручным и механизированным способом, самовыравнивающиеся, марка 200		0,031828	2 401,10	0,00	243,02	0,00	0,00
			<i>т</i>		0,00	0,00			0,00
		Кoeff. пересчёта: пункт		1.3-2-175					
81	3.11-18-2	Устройство покрытий на цементном растворе из плиток керамических для полов многоцветных		0,0378	2 451,94	162,37	1 581,28	1 239,09	71,05
			<i>100 м2 покрытия</i>		1 215,82	39,82			40,69
		Объем: 0,0378=3,78/100							
		Кoeff. пересчёта: пункт		3.11-18-2					
		Кoeff. к ОЗП		25,75					
		Кoeff. к эксплуатации машин		11,05					
		Кoeff. к материалам		6,68					
		Кoeff. к ЗПМ		25,75					

		% НР	104	1 305,87		1 053,23	85	
		% СП	70	878,95		508,03	41	
		Итого с НР и СП		4 636,75		3 142,54		
81,1	1.1-1-2398	Плитки керамические, типа керамогранит, неполированные, размер 30x30 см, толщина 8 мм, цвет: светло-серый, серый, светло-зеленый, бежевый	3,8556	92,02	0,00	1 738,47	0,00	0,00
		Кoeff. пересчёта: пункт	1.1-1-2398	0,00	0,00			0,00
		Кoeff. к материалам	4,9					
82	3.15-139-1	Затирка швов между плитками ранее облицованных поверхностей с применением сухой смеси	0,0378	745,91	0,00	743,99	743,92	0,00
		100 м2 облицовываемой поверхности		745,68	0,00			0,00
		Объем: 0,0378=3,78/100						
		Кoeff. пересчёта: пункт	3.15-139-1					
		Кoeff. к ОЗП	25,75					
		Кoeff. к материалам	6,74					
		Кoeff. к ЗПМ	25,75					
		% НР	100	745,68		602,58	81	
		% СП	64	477,24		305,01	41	
		Итого с НР и СП		1 968,83		1 651,58		
82,1	1.3-2-199	Смесь сухая, мелкозернистая, известковая с натуральным заполнителем и щелочестойкими светостойкими пигментами, затирочная, для наружных и внутренних работ, ручного нанесения, насыпная плотность 1500 кг/м3, прочность на сжатие не менее 10 МПа, для заделки и реставрации швов шириной от 5 до 30 мм в кладке из кирпича или натурального камня	0,762048	36,92	0,00	149,65	0,00	0,00
		Кoeff. пересчёта: пункт	1.3-2-199	0,00	0,00			0,00
		Кoeff. к материалам	5,32					
83	6.56-14-1	Снятие наличников	0,0473	43,83	0,00	55,88	55,88	0,00
		Объем: 0,0473=4,73/100		43,83	0,00			0,00
		Кoeff. пересчёта: пункт	6.56-14-1					
		Кoeff. к ОЗП	25,75					
		Кoeff. к ЗПМ	25,75					
		% НР	80	35,06		38,00	68	
		% СП	55	24,11		22,91	41	
		Итого с НР и СП		103,00		116,79		
84	6.56-27-1	Установка наличников	0,0473	87,05	0,19	108,95	107,89	0,07
		Объем: 0,0473=4,73/100		84,58	0,01			0,00
		Кoeff. пересчёта: пункт	6.56-27-1					
		Кoeff. к ОЗП	25,75					
		Кoeff. к эксплуатации машин	7,32					
		Кoeff. к материалам	8,96					
		Кoeff. к ЗПМ	25,75					
		% НР	105	88,82		91,71	85	
		% СП	70	59,21		44,23	41	
		Итого с НР и СП		235,08		244,89		
84,1	1.9-12-38	Наличники хвойных пород, окрашенные, сечение 44x13 мм	4,84825	4,99	0,00	161,35	0,00	0,00
		Кoeff. пересчёта: пункт	1.9-12-38	0,00	0,00			0,00
		Кoeff. к материалам	6,67					

85	6.56-13-1	Снятие дверных полотен	100 м2	0,0142	377,67	0,00	144,46	144,46	0,00
		Объем: 0,0142=1,42/100			377,67	0,00			0,00
		Коэфф. пересчёта: пункт		6.56-13-1					
		Коэфф. к ОЗП		25,75					
		Коэфф. к ЗПМ		25,75					
		% НР		80	302,14		98,23	68	
		% СП		55	207,72		59,23	41	
		Итого с НР и СП			887,52		301,92		
86	6.56-25-5	Установка внутренних межкомнатных дверных полотен	100 полотен	0,01	1 675,26	0,00	431,65	428,22	0,00
		Объем: 0,01=1/100			1 587,96	0,00			0,00
		Коэфф. пересчёта: пункт		6.56-25-5					
		Коэфф. к ОЗП		25,75					
		Коэфф. к материалам		3,94					
		Коэфф. к ЗПМ		25,75					
		% НР		105	1 667,36		363,99	85	
		% СП		70	1 111,57		175,57	41	
		Итого с НР и СП			4 454,19		971,21		
87	3.17-5-4	Демонтаж раковин	1 комплект	0,8	16,82	1,49	265,89	224,54	13,78
		Коэфф. пересчёта: пункт			10,22	0,35			7,73
		Коэфф. к ОЗП		3.17-5-4					
		Коэфф. к эксплуатации машин		25,75					
		Коэфф. к материалам		10,85					
		Коэфф. к ЗПМ		6,74					
		% НР		25,75					
		% СП		110	11,63		197,60	88	
		Итого с НР и СП		74	7,82		92,06	41	
		Итого с НР и СП			36,27		555,55		
88	3.17-5-4	Установка раковин	1 комплект	1	16,82	1,49	332,37	280,68	17,25
		Коэфф. пересчёта: пункт			10,22	0,35			9,53
		Коэфф. к ОЗП		3.17-5-4					
		Коэфф. к эксплуатации машин		25,75					
		Коэфф. к материалам		10,85					
		Коэфф. к ЗПМ		6,74					
		% НР		25,75					
		% СП		110	11,63		247,00	88	
		Итого с НР и СП		74	7,82		115,08	41	
		Итого с НР и СП			36,27		694,45		
89	6.65-4-6	Демонтаж санитарно-технических приборов ванн стальных	100 компл.	0,01	2 281,05	0,00	614,91	614,91	0,00
		Объем: 0,01=1/100			2 281,05	0,00			0,00
		Коэфф. пересчёта: пункт		6.65-4-6					
		Коэфф. к ОЗП		25,75					
		Коэфф. к ЗПМ		25,75					
		% НР		80	1 824,84		418,14	68	
		% СП		55	1 254,58		252,11	41	
		Итого с НР и СП			5 360,47		1 285,16		
90	3.17-1-2	Установка ванн купальных стальных	1 комплект	1	38,09	7,29	754,91	644,52	75,23
		Коэфф. пересчёта: пункт			23,46	1,19			32,70
		Коэфф. к ОЗП		3.17-1-2					
		Коэфф. к эксплуатации машин		25,75					
				9,67					

		Козфф. к материалам		4,79					
		Козфф. к ЗПМ		25,75					
		% НР		114	28,10		496,28	77	
		% СП		67	16,52		264,25	41	
		Итого с НР и СП			82,71		1 515,44		
91	6.65-4-3	Демонтаж санитарно-технических приборов унитазов со смывным бачком		0,01	1 681,68	0,00	453,46	453,46	0,00
			100 компл.		1 681,68	0,00			0,00
		Объем: 0,01=1/100							
		Козфф. пересчёта: пункт	6.65-4-3						
		Козфф. к ОЗП		25,75					
		Козфф. к ЗПМ		25,75					
		% НР		80	1 345,34		308,35	68	
		% СП		55	924,92		185,92	41	
		Итого с НР и СП			3 951,95		947,73		
92	3.17-3-1	Установка унитазов с бачком непосредственно присоединенным		1	42,93	3,72	882,55	761,94	43,23
			1 комплект		27,73	0,88			24,21
		Козфф. пересчёта: пункт	3.17-3-1						
		Козфф. к ОЗП		25,75					
		Козфф. к эксплуатации машин		10,89					
		Козфф. к материалам		6,74					
		Козфф. к ЗПМ		25,75					
		% НР		110	31,47		670,51	88	
		% СП		74	21,17		312,40	41	
		Итого с НР и СП			95,57		1 865,46		
93	3.17-2-6	Демонтаж полотенцесушителей из нержавеющей стали П-образных, М-образных, МП-образных		0,6	24,19	0,12	368,12	347,88	0,91
			1 шт.		21,10	0,01			0,26
		Козфф. пересчёта: пункт	3.17-2-6						
		Козфф. к ОЗП		25,75					
		Козфф. к эксплуатации машин		11,42					
		Козфф. к материалам		10,86					
		Козфф. к ЗПМ		25,75					
		% НР		114	24,07		267,87	77	
		% СП		67	14,14		142,63	41	
		Итого с НР и СП			62,40		778,62		
94	3.17-2-6	Установка полотенцесушителей из нержавеющей стали П-образных, М-образных, МП-образных		1	24,19	0,12	613,36	579,63	1,48
			1 шт.		21,10	0,01			0,26
		Козфф. пересчёта: пункт	3.17-2-6						
		Козфф. к ОЗП		25,75					
		Козфф. к эксплуатации машин		11,42					
		Козфф. к материалам		10,86					
		Козфф. к ЗПМ		25,75					
		% НР		114	24,07		446,32	77	
		% СП		67	14,14		237,65	41	
		Итого с НР и СП			62,40		1 297,33		
95	6.67-7-1	Демонтаж осветительных приборов, выключатели, розетки		0,02	59,68	0,00	32,19	32,19	0,00
			100 шт.		59,68	0,00			0,00
		Объем: 0,02=2/100							
		Козфф. пересчёта: пункт	6.67-7-1						
		Козфф. к ОЗП		25,75					
		Козфф. к ЗПМ		25,75					
		% НР		80	47,74		21,89	68	
		% СП		55	32,82		13,20	41	

96	4.8-243-9	Итого с НР и СП Розетка штепсельная утопленного типа при скрытой проводке	0,02	140,25 485,57	2,71	67,28 249,82	245,40	0,65 0,26
		Объем: 0,02=2/100 Козфф. пересчёта: пункт Козфф. к ОЗП Козфф. к эксплуатации машин Козфф. к материалам Козфф. к ЗПМ % НР % СП	100 шт.	455,00	0,63			
		4.8-243-9 25,75 10,8 6,74 25,75 114 67		519,42 305,27		188,96 100,61	77 41	
97	3.17-12-3	Итого с НР и СП Демонтаж люков сантехнических (ревизионных), без механического крепления	0,004	1 310,26 715,18	26,12	539,39 28,10	18,80	1,10 0,52
		Объем: 0,004=(1/100)*0,4 Козфф. пересчёта: пункт Козфф. к ОЗП Козфф. к эксплуатации машин Козфф. к материалам Козфф. к ЗПМ % НР % СП	100 шт.	172,07	4,88			
		3.17-12-3 25,75 9,98 3,96 25,75 110 74		194,65 130,94		16,54 7,71	88 41	
98	3.17-12-3	Итого с НР и СП Установка люков сантехнических (ревизионных), без механического крепления	0,01	1 040,77 715,18	26,12	52,35 70,64	47,38	2,79 1,29
		Объем: 0,01=1/100 Козфф. пересчёта: пункт Козфф. к ОЗП Козфф. к эксплуатации машин Козфф. к материалам Козфф. к ЗПМ % НР % СП	100 шт.	172,07	4,88			
		3.17-12-3 25,75 9,98 3,96 25,75 110 74		194,65 130,94		41,69 19,43	88 41	
99	6.65-3-1	Итого с НР и СП Демонтаж смесителя с душем	0,01	1 040,77 2 073,34	0,00	131,76 559,03	559,03	0,00 0,00
		Объем: 0,01=1/100 Козфф. пересчёта: пункт Козфф. к ОЗП Козфф. к ЗПМ % НР % СП	100 шт.	2 073,34	0,00			
		6.65-3-1 25,75 25,75 80 55		1 658,67 1 140,34		380,14 229,20	68 41	
100	3.17-2-3	Итого с НР и СП Установка смесителей	1	4 872,35 9,80	0,00	1 168,37 251,83	246,17	0,00 0,00
		Козфф. пересчёта: пункт Козфф. к ОЗП Козфф. к материалам Козфф. к ЗПМ % НР % СП	1 шт.	8,96	0,00			
		3.17-2-3 25,75 6,74 25,75 110 74		9,86 6,63		216,63 100,93	88 41	
101	3.15-183-6	Итого с НР и СП Демонтаж гибкой вставки натяжного потолка гарпунным способом	0,03024	26,29 67,48	1,54	569,39 53,03	52,53	0,50

Приложение № 6. Акт осмотра.



АКТ ОСМОТРА

Дата и время проведения осмотра: _____

Объект осмотра: Жилые помещения (квартира) № 1

расположенный по адресу: МО, г. Москва, ул. Толмачев, 95А

к 2

Во время проведения осмотра присутствовали:

Специалист	<u></u> (ФИО)	<u></u> (подпись)
Собственник/ доверенное лиц	_____ (ФИО)	_____ (подпись)
Собственник/ доверенное лиц	_____ (ФИО)	_____ (подпись)
Уполномоченное лицо	_____ (ФИО)	_____ (подпись)
Уполномоченное лицо	_____ (ФИО)	_____ (подпись)

Приложение №7. Телеграмма.

ТЕЛЕГРАФ ОНЛАЙН

КОПИЯ ТЕЛЕГРАММЫ

МОСКВА 520190 80 27/01 1427=

УВЕДОМЛЕНИЕ ТЕЛЕГРАФОМ МОСКВА УЛ ДУШИНСКАЯ ДОМ 7 СТР 1 ПОМ 327 000 МОРТОН РСО=

УВЕДОМЛЯЕМ ВАС О ПРОВЕДЕНИИ ОСМОТРА КВАРТИРЫ ПО АДРЕСУ: Г. МОСКВА, ВНУТР. ТЕРР. МУН. ОКР. ЮЖНОЕ БУТОВО, УЛ. ПОЛЯНЫ, Д. 5А, КОРП. 2 НЕЗАВИСИМЫМ СПЕЦИАЛИСТОМ ДЛЯ ПРОВЕДЕНИЯ ИССЛЕДОВАНИЯ СООТВЕТСТВИЯ КАЧЕСТВА ОБЪЕКТА ДОЛЕВОГО СТРОИТЕЛЬСТВА УСЛОВИЯМ ДОГОВОРА НР ПЛН-Ч(КВ) ОТ 27.06.2020Г., ТРЕБОВАНИЯМ ТЕХНИЧЕСКИХ РЕГЛАМЕНТОВ, ПРОЕКТНОЙ ДОКУМЕНТАЦИИ, ГРАДОСТРОИТЕЛЬНЫХ РЕГЛАМЕНТОВ И ИНЫМ ОБЯЗАТЕЛЬНЫМ ТРЕБОВАНИЯМ. ПРОСИМ ВАС НАПРАВИТЬ ПРЕДСТАВИТЕЛЯ НА ОСМОТР КВАРТИРЫ В УКАЗАННУЮ ДАТУ.=3

ТЕЛЕГРАММА ОТПРАВЛЕНА С ПОМОЩЬЮ СЕРВИСА ТЕЛЕГРАФ ОНЛАЙН TELEGRAF.RU

КОПИЯ ВЕРНА НАЧАЛЬНИК СМЕНЫ



Зубов Т.Л.

